



galtzaundi
e u s k a r a t a l d e a

HIZKUNTZA-ERABILERAREN KALE NEURKETA

IBARRA, 2023



AURKIBIDEA

| | |
|--|--------------------------------------|
| AURKIBIDEA..... | 1 |
| 1. SARRERA | 4 |
| 1.1. ERABILERA NEURTZEAREN BEHARRA | 4 |
| 2. NEURKETA METODOLOGIA | 5 |
| 2.1. EGUNAK ETA ORDUAK..... | 5 |
| 2.2. AZTERTUTAKO ZONALDEAK ETA IBILBIDEA | 5 |
| 2.3. DATUAK BILTZEKO METODOLOGIA | 6 |
| 2.3.1. NEURTZAILEAK..... | 6 |
| 2.3.2. BEHAKETA ZUZENA | 6 |
| 2.3.3. ELKARRIZKETA HIZKUNTZA..... | 7 |
| 2.3.4. FITXAK..... | 7 |
| 2.3.5. "IBARTARREN" ERABILERA BAINO GEHIAGO, IBARRAKO KALEETAKO A | 9 |
| 3. EMAITZAK | 10 |
| 3.1. OROKORRAK..... | 10 |
| 3.2. BILAKAERA | 10 |
| 3.3. ADIN-TARTEKAKO EMAITZAK | 14 |
| 3.4. ADIN-TARTEKAKO EMAITZEN BILAKAERA | 16 |
| 3.5. HAURREN PRESENTZIAREN ERAGINA..... | 22 |
| 3.6. NEURRALDIEN ARABERAKO EMAITZAK | 24 |
| 3.7. IBILBIDEAREN ARABERAKO EMAITZAK | 25 |
| 3.8. IBILBIDEAREN ETA ADINAREN ARABERAKO EMAITZAK | 28 |
| 4. HIZKUNTZA GAITASUNA ETA BILAKAERA IBARRAN | ¡Error! Marcador no definido. |
| 4.1. IBARRAKO EUSKARA EZAGUTZAREN BILAKAERA .. | ¡Error! Marcador no definido. |
| 4.2. IBARRAKO EUSKARA EZAGUTZAREN BILAKAERA ADIN-TARTEKA | ¡Error! Marcador no definido. |
| 5. IBARTARREN LEHEN HIZKUNTZA | ¡Error! Marcador no definido. |

6. IBARRAKO ETXEETAKO HIZKUNTZAREN BILAKAERA **¡Error! Marcador no definido.**

7. EMAITZEN AZTERKETA ETA ESANAHIA30

7.1. ESPERO DAITEKEEN ERABILERA 30

7.3. ERABILERA ERREALA ETA ESPERO DAITEKEENA 31

7.4. BESTE HERRIEKIN ALDERATUZ 32

8. ONDORIOAK.....34

8.1. 2019AK EMANDAKOAK:..... 34

8.2. AZKEN 26 URTEEK EMANDAKOAK:..... 35

Galtzaundi Euskara Taldea

Nafarroa etorbidea 6
20400 Tolosa (Gipuzkoa)
943 65 50 04
galtzaundi@galtzaundi.eus
galtzaundi.eus
2023ko ekaina

1. SARRERA

1993tik jarraikortasun handiarekin hartzen dira Ibarako kaleetako hizkuntza-erabilera datuak (1993tik 2001era urtero jaso ziren; 2001etik 2007ra bi urtez behin; tartean zortzi urtez ez zen behaketarik egin eta 2015etik 2019ra urtero jaso dira berriz; 2019tik aurrera bi urtez behin jasotzeko erabakia hartu zen). Lehen urteetan Ibarako Udalak eta Siadecok zuten horren ardura; 2017tik aldiz, Galtzaundi Euskara Taldearena da, Ibarako Udalaren enkarguz. Azken urteetako egiturari jarraituz osatu da aurtengoa ere. Horrela, 2023ko kaleko hizkuntza-erabilera datuak aurkeztu dira txosten honetan, baita azken 30 urteetako bilakaera ere; eta horrekin batera, egindako beste ikerketa batzuekin alderatu dira emaitzak.

1.1. ERABILERA NEURTZEAREN BEHARRA

Euskarak zer nolako osasuna duen galdetzen denean, tendentzia egon liteke modu subjektiboan erantzuteko. Hori horrela izan ez dadin, beharrezkoa da ahalik eta daturik objektiboak eskaintzen ahalegintzea, datu horiek eskuartean izanda irakurketa ez hain subjektiboak egiteko aukera handiagoa izango baita. Datu horietan bada funtsezko elementu bat: kaleko hizkuntza-erabileraren behaketak utzitakoa.

Hizkuntza indarberritzeko estrategiak dioenez, hizkuntza-erabileretan gakoa da kaleko hizkuntza-erabilerarena. Hizkuntzak bere etorkizuna hor jokatzeko duela esan daiteke. Kanean, lagunartean, familian eta eguneroko elkarrizketa xumeetan zein toki dauka euskarak? Horrek erakusten du, hein handi batean, euskararen egoera leku jakin bakoitzean.

Badaude datuak jasotzeko beste modu batzuk ere, inkesta bidezkoak hain zuzen. Datu horiek aitortuak izaten dira eta kale erabilerako datuekin osagarriak izan ohi dira, izan ere, kale erabilera neurketaren bidez iritsi ezin den lekuetara iristeko bidea eskaintzen baitu inkesta bidezko metodoak.

2. NEURKETA METODOLOGIA

2.1. EGUNAK ETA ORDUAK

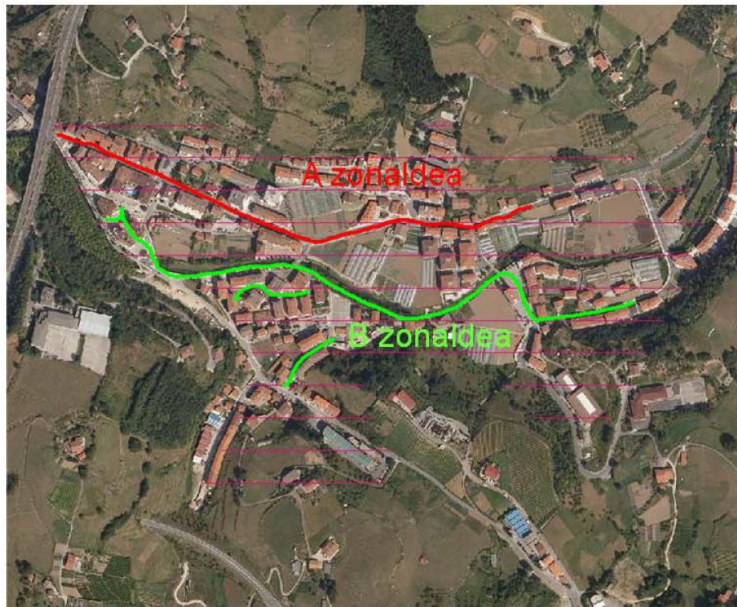
Ibarrako hizkuntza-erabileraren kale neurketa 2023ko maiatzean burutu da: maiatzaren 19, 20, 21 eta 24an, hain zuzen.

| Eguna | Ordua | Eraitza orokorrean duen pisua |
|-------------------------|-------------|-------------------------------|
| Maiatzak 19, ostirala | 11.00-13.00 | %11 |
| | 18:00-20:00 | %14,5 |
| Maiatzak 20, larunbata | 12.00-14.00 | %14 |
| | 18.00-20.00 | %23 |
| Maiatzak 21, igandea | 12.00-14.00 | %26 |
| Maiatzak 24, asteazkena | 18:00-20:00 | %11,5 |

2.2. AZTERTUTAKO ZONALDEAK ETA IBILBIDEA

Behaketa egiteko irizpideak aurreko urteetako berdinak izatea hobetsi denez, egunak bezalaxe, ibilbideak ere mantentzea erabaki da. Siadecoren aurreko azterketetan bezala beraz, herria bi gunetan bereizi da:

| Zonaldea | Kaleak | Eraitza orokorrean duen pisua |
|------------------------------|--|-------------------------------|
| Euskal Herria kalea | Euskal Herria kaleko 1. zenbakitik 69. zenbakira arte | %43,5 |
| Elduain ibaiaren ezker aldea | Idoiaga, San Inazio auzunea, Emeterio Arrese kalea, San Bartolome elizaren ingurua, Zaldune auzunea, ... | %56,5 |



2.3. DATUAK BILTZEKO METODOLOGIA

Aurrez aipatu den bezala, lau egunetan egin da behaketa eta guztira bina orduko sei neurralditan jaso dira datuak, bi gunetan bereiziz, aurreko urteetako metodologia berbera mantentze aldera. Horrez gain, honako beste gaiak ere aintzat hartu behar dira:

2.3.1. NEURTZAILEAK

2023ko kale neurketa egiteko, Galtzaundiko teknikariez gain, Ibarako gaztelekuko gazteek eta Galtzaundiko bazkideek ere jaso dituzte datuak. Guztira Galtzaundiko hiru teknikariek, gaztelekuko hamahiru gaztek eta bi galtzaundikidek parte hartu dute datuen jasoketan: guztira 18 pertsonak. Gazteei eta galtzaundikideei datuen jasoketarako beharrezkoak diren argibideak eman dizkiete Galtzaundiko teknikariek. Gaztelekuko kasuan, hori lantzeko hitzordu zehatz bat egin zen, herriko egoera soziolinguistikoaren berri ere emanez.

2.3.2. BEHAKETA ZUZENA

Neurtzaile horien egitekoa zuzeneko behaketa bidez datuak hartzea izan da. Hau da, Ibarako kaleetako hitzunek momentu horretan darabilten hizkuntza zuzenean behatzea, ezer galdetu gabe.

Behatzaileek diskrezioz jokatu behar dute. Hitzunek ez dute jakin behar behatuak direnik, haien hizkuntza jokaera alda ez dezaten. Beraz, sarritan, behatzaileak ez ditu jaso ahal dituen elkarrizketa guztiak biltzen, diskrezioa dela eta.

2.3.3. ELKARRIZKETA HIZKUNTZA

Komeni da zehaztea neurtzen dena norberaren hizkuntza baino gehiago taldeko elkarrizketa hizkuntza dela. Kaleko hizkuntza erabileraz ari garenean, elkarrizketak dira behatzen direnak eta beraz, nahiz eta elkarrizketa bateko kide guztiei entzuteko aukerarik ez izan, elkarrizketa horretako kide guztiak besteen hizkuntza berean ari direla apuntatuko da, kontrakorik entzun ezean.

Izan ere, elkarrizketa bakoitzaren une txiki bat baizik ez da entzuten, segundo pare bat askoren kasuan, baina, orokorrean ditugun hizkuntza ohitura itxiak kontuan izanda, horrela egiteko oinarri metodologiko sendoa dago. Neurtzen ditugunak kasurik gehienetan egunero elkarrekin topo egiten duten kideak dira eta haien arteko hizkuntza ohitura oso finkatua izaten da.

Halere, elkarrizketa batean bi hizkuntza behatzen badira, bi hizkuntza apuntatuko dira fitxan.

2.3.4. FITXAK

Neurketa fitxa bakarrean bildu ohi da, Soziolinguistika Klusterrak osatutako fitxa batean, zehazkiago. Fitxa horrek lau aldagai hartzen ditu bere baitan: hitzunen hizkuntza, adina, sexua eta haurrak dauden kasuan ea momentu horretan hitz egiten ari diren ala ez.

Galtzaundi Euskara Taldea

Hizkuntza-erabileraren kale neurketa, Ibarra 2023

HIZKUNTZA ERABILERAREN KALE NEURKETA

HERRIALDEA: _____
 IRIDIARTEA: _____
 EGUNA: _____ ORDUA: _____
 NEURTZAILEK: _____

NEURTZAILEK: _____

EDUKIA: _____

| EDUKIA | HURRAK (0-14 urte) | GAZTEAK (15-24 urte) | HELDU GAZTEAK (25-34 urte) | HELDU NAGUSIAK (35-64 urte) | ADINEKOAK (65 - urte) | Haurak Hizkuntza | |
|--------|-----------------------|-------------------------|----------------------------------|-----------------------------------|--------------------------|---------------------|----|
| | | | | | | BAI | EZ |
| 01 | | | | | | | |
| 02 | | | | | | | |
| 03 | | | | | | | |
| 04 | | | | | | | |
| 05 | | | | | | | |
| 06 | | | | | | | |
| 07 | | | | | | | |
| 08 | | | | | | | |
| 09 | | | | | | | |
| 10 | | | | | | | |
| 11 | | | | | | | |
| 12 | | | | | | | |
| 13 | | | | | | | |
| 14 | | | | | | | |
| 15 | | | | | | | |
| 16 | | | | | | | |
| 17 | | | | | | | |
| 18 | | | | | | | |
| 19 | | | | | | | |
| 20 | | | | | | | |

■ Erakundeak ■ Gizonekiko

OHARRAK:

| EDUKIA | HURRAK (0-14 urte) | GAZTEAK (15-24 urte) | HELDU GAZTEAK (25-34 urte) | HELDU NAGUSIAK (35-64 urte) | ADINEKOAK (65 - urte) | Haurak Hizkuntza | |
|--------|-----------------------|-------------------------|----------------------------------|-----------------------------------|--------------------------|---------------------|----|
| | | | | | | BAI | EZ |
| 21 | | | | | | | |
| 22 | | | | | | | |
| 23 | | | | | | | |
| 24 | | | | | | | |
| 25 | | | | | | | |
| 26 | | | | | | | |
| 27 | | | | | | | |
| 28 | | | | | | | |
| 29 | | | | | | | |
| 30 | | | | | | | |
| 31 | | | | | | | |
| 32 | | | | | | | |
| 33 | | | | | | | |
| 34 | | | | | | | |
| 35 | | | | | | | |
| 36 | | | | | | | |
| 37 | | | | | | | |
| 38 | | | | | | | |
| 39 | | | | | | | |
| 40 | | | | | | | |
| 41 | | | | | | | |
| 42 | | | | | | | |

■ Erakundeak ■ Gizonekiko

Adin-tarteei dagokienean, neurketa urte guztietan ez da fitxa berbera mantendu, aldatzen joan da. 1993tik 2007ra arte eta 2016an bost adin tarte behatu izan dira: haurrak (0-14 urte), gazteak (15-24), heldu gazteak (25-40); heldu nagusiak (41-60) eta adinekoak (61etik gora).

2015 eta 2017an lau adin-tarte bereizi ziren: haurrak (0-14 urte), gazteak (15-24), helduak (25-64) eta adinekoak (65etik gora); eta 2018az geroztik bost adin talde bereizi dira: haurrak (0-14 urte), gazteak (15-24), heldu gazteak (25-34); heldu nagusiak (35-64) eta adinekoak (65etik gora). 2021ean eta 2023an ere aldaketatxo batzuk egin dira adin tarteetan, baina bost adin taldetako banaketarekin jarraitu da:

| 1993-2007 eta 2016 | 2015, 2017 | 2018, 2019 | 2021, 2023 |
|--------------------|------------|------------|------------|
| >-14 | >-14 | >-14 | >-14 |
| 15-24 | 15-24 | 15-24 | 15-24 |
| 25-40 | 25-64 | 25-34 | 25-39 |
| 41-60 | 65-< | 35-64 | 40-64 |
| 61-< | | 65-< | 65-< |

Galtzaundi Euskara Taldeak 2017, 2018, 2019, 2021 eta 2023ko behaketak koordinatu ditu. 2017ko eta 2021eko behaketak UEMArekin elkarlanean egin ziren, UEMAKo eta Tolosaldeko herri guztietan eta beraz, neurketa-irizpide berberak markatu ziren herri guztietan, zeinak 2015eko Siadecoren berdinak

ziren. Azken urteetan adin-tarteetan egindako aldaketak Soziolinguistika Klusterrak Euskal Herrirako erabiltzen dituen tarteekin parekatzeko egin dira.

2.3.5. "IBARTARREN" ERABILERA BAINO GEHIAGO, IBARRAKO KALEETAKOA

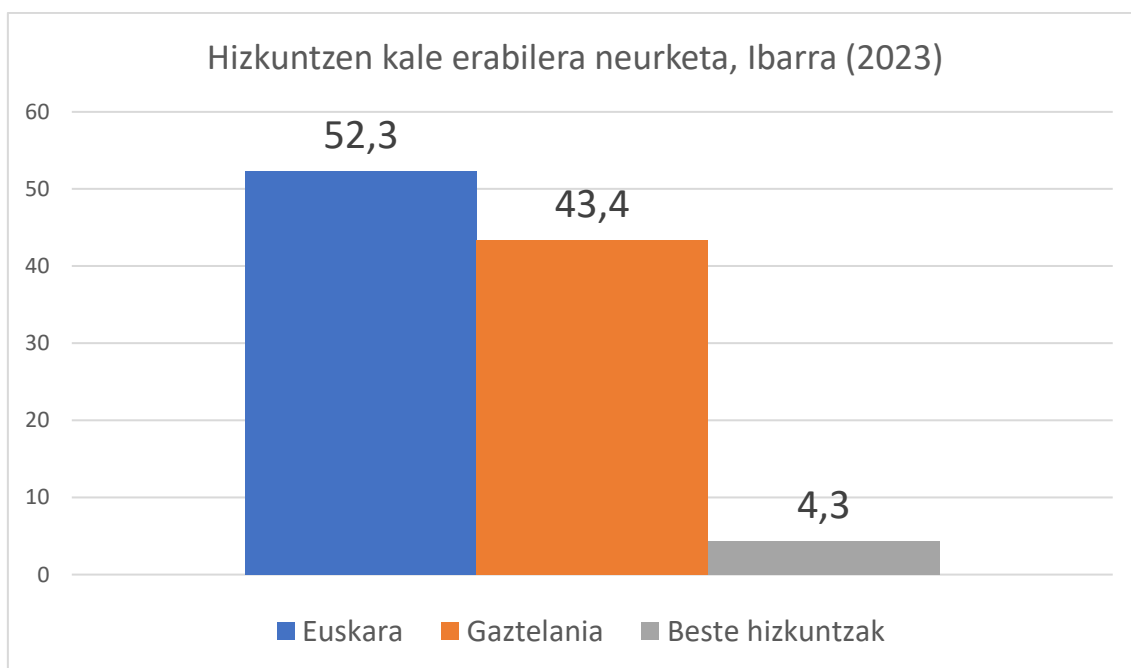
Garai batean ez bezala, joan-etorrian bizi da euskal herritar asko. Egunero kilometroak egiten dira hara eta hona eta ez da hain harritzekoa: jaiolekua bat izatea, bizilekua bestea eta lantegia hirugarren batean izatea. Horrez gain, astialdian herri batetik bestera oso erraz mugitzen da jendea. Beraz, Ibarako kaleetan jasotako elkarrizketak ezin jakin ibartarrenak ote diren edo inguruko herri batekoenak edo kanpotik etorritako batenak. Beraz, txosten honetan jasotako datuak Ibarako kaleetan egun jakin batzuetan jasotako elkarrizketak dira eta ez ibartarren elkarrizketak.

3. EMAITZAK

3.1. OROKORRAK

2023ko neurketan jaso den euskara erabilera %52,30koa da; alegia, kalean neurtu diren 100 hiztunetatik 52 pasatxo entzun dira euskaraz, %43,40 gazteleraz eta %4,30 beste hizkuntza batzuetan.

Egindako neurketetan guztira 2.501 hiztun behatu dira, 864 elkarrizketetan. EUSTATen datuen arabera 2022. urtean Ibarrak 4.104 biztanle zituen, eta haietatik %68,53 euskaldunak¹. Beraz, esan daiteke, Soziolinguistika Klusterraren datuen arabera², behaketa fidagarria dela, %95ko konfiantza mailarekin eta datuek ± 5 puntuko errorea baino txikiagoa ematen dutela: 3,33koa zehazki esateko.



3.2. BILAKAERA

Jarraian ikus dezagun Ibarrako kale-erabilera neurketako urtez urteko datuek eman dutena:

¹ EUSTAT. Biztanleriaren eta etxebizitzaren zentsuak. 2021

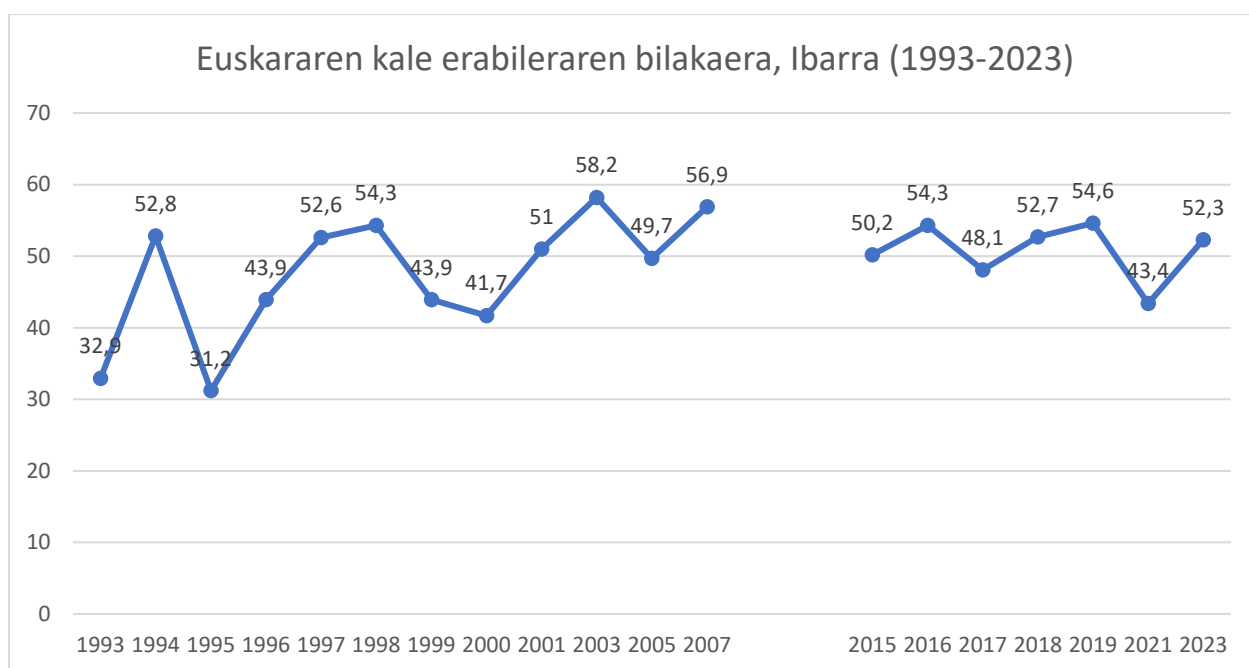
² <https://soziolinguistika.eus/eu/lagina/>

Galtzaundi Euskara Taldea

Hizkuntza-erabileraren kale neurketa, Ibarra 2023

| URTEA | EUSKARA ERABILERAREN %KOA |
|-------|---------------------------|
| 1993 | 32,9 |
| 1994 | 52,8 |
| 1995 | 31,2 |
| 1996 | 43,9 |
| 1997 | 52,6 |
| 1998 | 54,3 |
| 1999 | 43,9 |
| 2000 | 41,7 |

| | |
|------|------|
| 2001 | 51 |
| 2003 | 58,2 |
| 2005 | 49,7 |
| 2007 | 56,9 |
| 2015 | 50,2 |
| 2016 | 54,3 |
| 2017 | 48,1 |
| 2018 | 52,7 |
| 2019 | 54,6 |
| 2021 | 43,4 |
| 2023 | 52,3 |

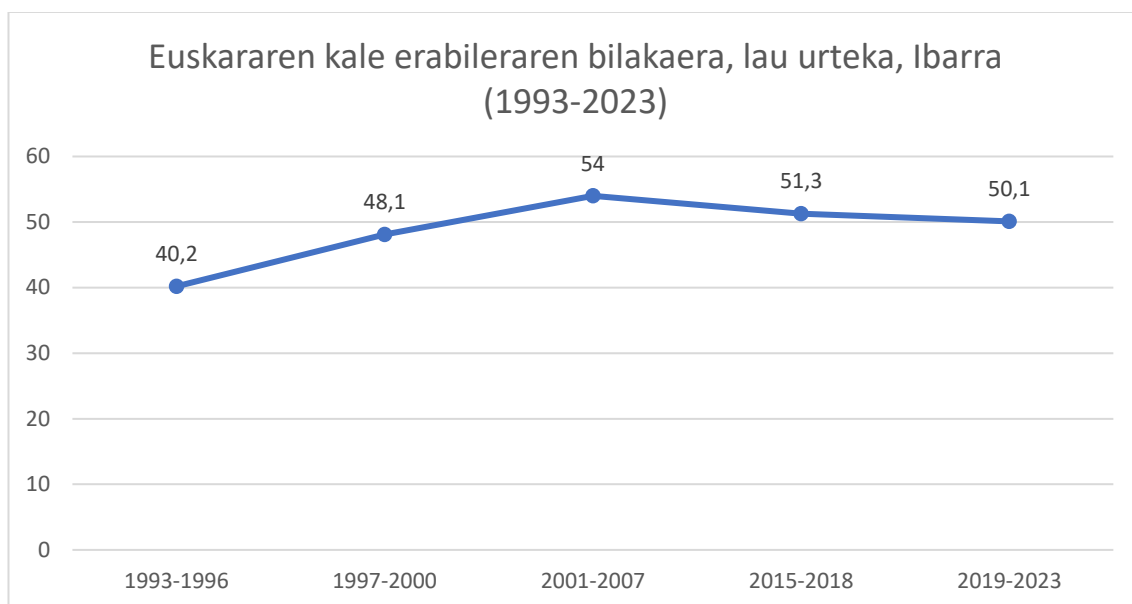


Ibarran 1993an hasi ziren neurketak egiten. Hurrengo zortzi urteetan jarraian egin zen neurketa, 2001 arte; 2001etik 2007ra bi urtez behin egin zen neurketa; ondoren zortzi urtez ez zen neurketa egin (grafikoan ikus daiteke hutsunea) eta 2015etik urtero egitea erabaki zen, 2019an bi urtez behin egitea erabaki zen arte.

Horrez gain, aipatu behar da 1993tik 2001era egindako behaketek ez dutela fidagarritasun gehiegi, urte batetik bestera dauden euskara erabilera datuak 10-15 puntuko diferentzia markatzen zuelako. 2001etik aurrerako emaitzak egonkorragoak dira, 2021eko emaitza salbuetsiz gero.

Galtzaundi Euskara Taldea

Hizkuntza-erabileraren kale neurketa, Ibarra 2023



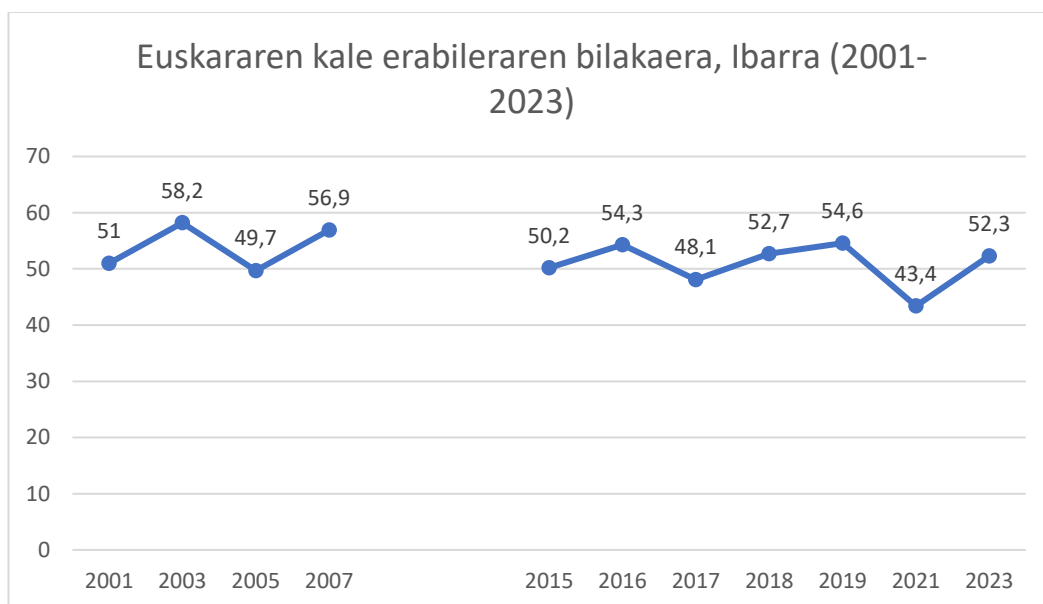
Horregatik, eta datuak nahasgarriak izan daitezkeelakoan, batz bestekoak atera dira: 2019, 2021 eta 2023 urteetako azken neurketak hasteko; 2015etik 2018ra bitarteko behaketa hartu da ondoren; 2001etik 2007ra egindako bi urtez behingo neurketen batz bestekoa bestetik; eta azkenik, 1993tik 2000ko urteak bi zatitan bereizi dira: 1993tik 1996ra bitartekoa eta 1997tik 2000rako.

Bilakaera horretan beraz, ikusten da 1993/96 lau-urtekotik 2001/07 lau-urtekora euskararen erabileran igoera erregistratu zela eta aldiz azken bi lau-urtekoan jaitsiera.

Halere, esan den bezala, 1993tik 2000. urtera egindako behaketetan dauden diferentziak ikusita, ez da batere bilakaera fidagarria. Handik aurrera baina, badirudi egonkortzera egin dutela emaitzek metodologia zehatz bat ezarri den momentutik, eta beraz, jarraian 2001etik aurrerako datuak hartuko ditugu aintzat, bilakaeraren irakurketa bat egite aldera beste grafiko batean. Horrez gain, grafikoa ongi interpretatzeko 2007tik 2015erako neurketa gabeko tartean hutsunea utzi da.

Galtzaundi Euskara Taldea

Hizkuntza-erabileraren kale neurketa, Ibarra 2023



2001etik 2023ra egindako behaketa ia guztietan gora beherak ikusten dira, orain arte bi neurketa-alditan jarraian ez da joera errepikatu (2018-2019 urteetan izan ezik): neurketa-aldi batetik bestera igoera egon bada, hurrengoan jaitsiera egon da.

Hala ere, bilakaeraz hitz egin ahal izateko pikoak azertu behar izan dira. Goiko muturretan etenaren aurretik %58,2ko erabilera izan zen 2003an eta %56,9koa 2007an; etenaren ostean %54,3koa 2016an eta %54,6koa 2019an. Beheko pikoetan 2001ekoan %51ko erabilera erregistratu zen, 2005ekoan %49,7koa, 2015ean %50,2koa, 2017an %48,1koa eta 2021ean %43,4koa.

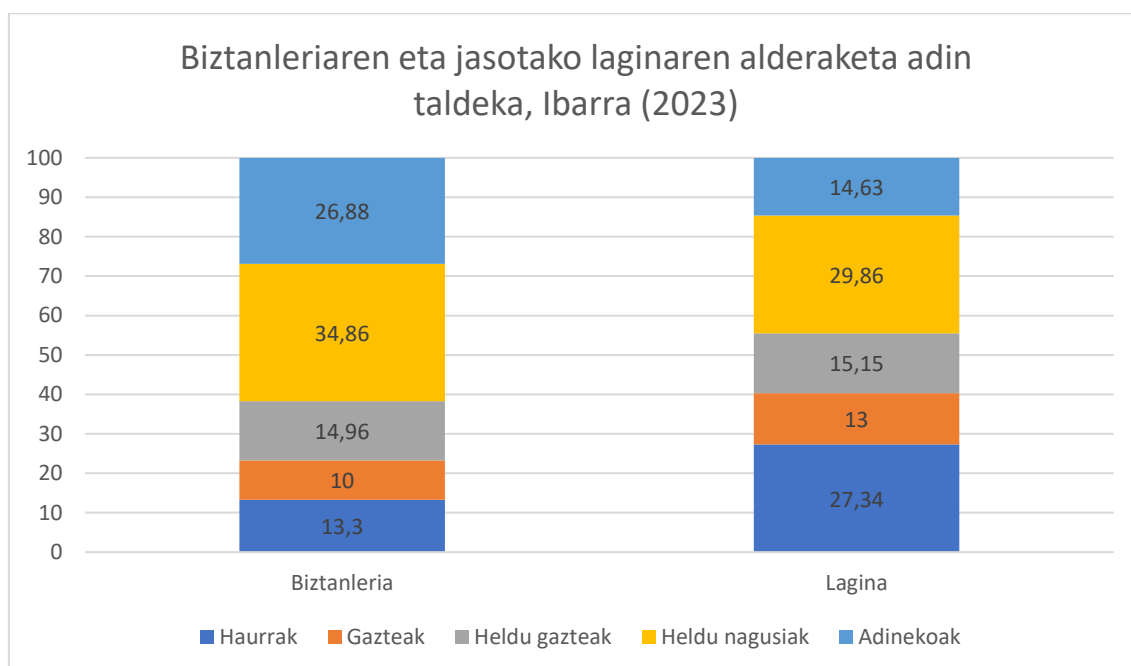
Orain arte, pikoan bilakaera aztertuta, 2001etik hona Ibarra euskararen kaleko erabileran jaitsiera ari zela erregistratzen ondorioztatzen bazen ere, 2019ko azken emaitzek zalantzan jartzen zuten bilakaera hori. Hala ere, kontuan izan behar da orain arteko joera aldatzen zuten lehen datuak zirela horiek. Gainera, 2021eko emaitzek are gehiago zailtzen duten diagnostiko zehatza egia. Horregatik, urte gehiagoren erregistroa behar da bilakaeraren ziurtasunaz hitz egiteko. Horretarako, metodologia bera mantendu behar da urteetan: urteko sasoi antzekoan egitea behaketa, behaketako astegunak eta orduak ez aldatzea eta ibilbideak mantentzea.

3.3. ADIN-TARTEKAKO EMAITZAK

Honako bost adin taldean bereizi dira:

| | |
|----------------|------------------------|
| Haurrak | 0-14 urte bitartekoak |
| Gazteak | 15-24 urte bitartekoak |
| Heldu gazteak | 25-39 urte bitartekoak |
| Heldu nagusiak | 40-64 urte bitartekoak |
| Adinekoak | 65 urtetik gorakoak |

Komenigarria da adieraztea 2019ko neurketa honetan, batetik, adin-tarte bakoitzak Ibarako biztanlerian duen pisua eta bestetik, behaketan hartutako laginean duen pisua:



Behaketan jaso den adin-tarte bakoitzaren laginaren ehunekoa eta biztanleriaren ehunekoen kopurua alderatuta ikusten da haurren lagina 14 puntu handiagoa dela; gazteen eta heldu gazteen laginaren eta biztanleriaren ehunekoak oso antzekoak dira, ez dago puntu baten alderik ere; baina bietan laginaren ehunekoa zertxobait txikiagoa da biztanleriarenarekin alderatuz. Aldiz, heldu nagusien lagina bost puntu txikiagoa izan da eta adinekoetan hamabi.

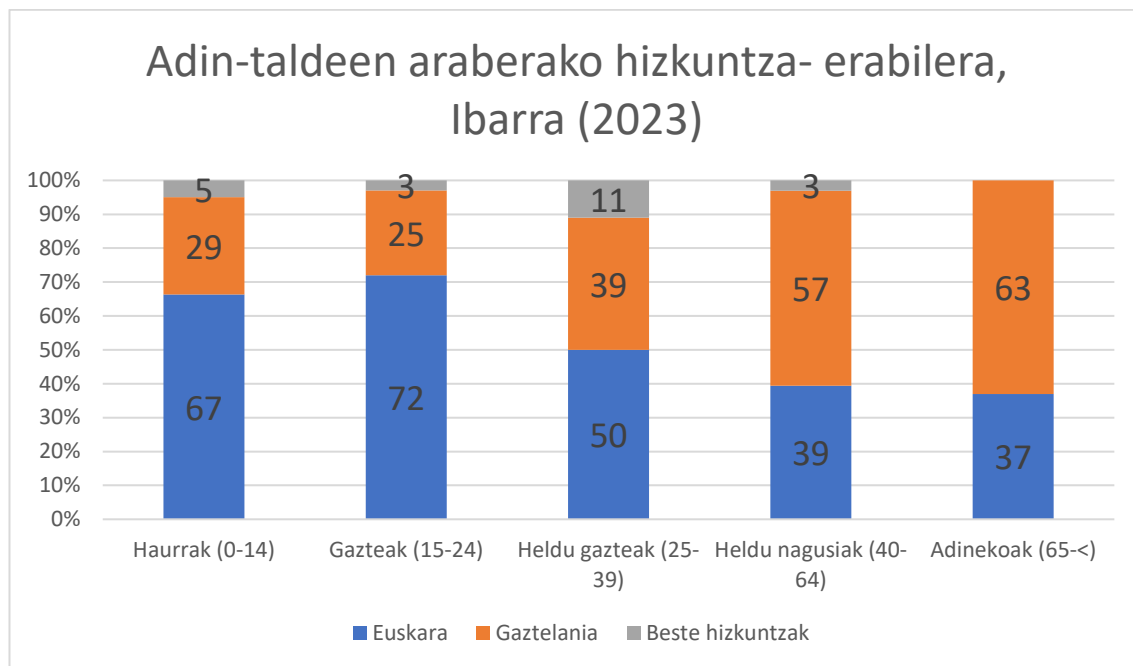
Galtzaundi Euskara Taldea

Hizkuntza-erabileraren kale neurketa, Ibarra 2023

Beraz, ikusten da 39 urtez azpikoen lagina hamazazpi puntu handiagoa dela, biztanleriarenarekin alderatuz.

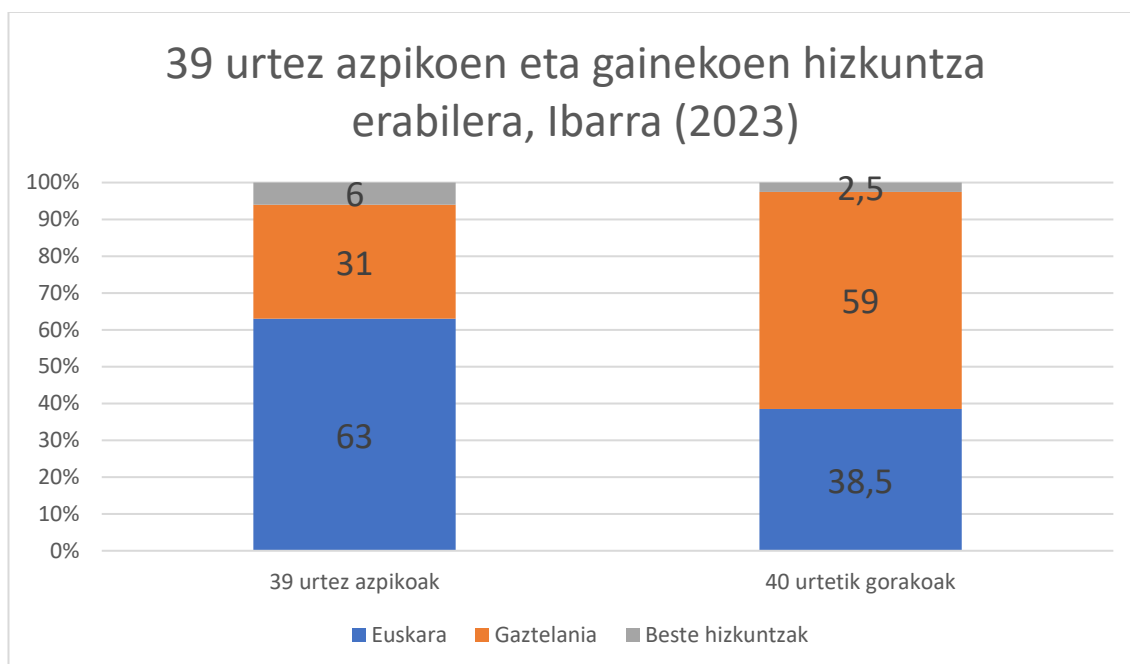
Datu horiek adierazi ostean aipa ditzagun adinez adineko neurketak emandako emaitzak:

Adin-taldeen araberrako hizkuntza- erabilera, Ibarra (2023)



Grafikoan ikusten denez, 2023ko neurketan gazteak dira euskara gehien erabiltzen dutenak %72ko erabilerarekin; jarraian haurrak %67arekin; heldu-gazteak jarraitzen diete %50arekin; heldu-nagusiak dira ondoren %39rekin eta azkenik adinekoak %37ko erabilerarekin.

Gaztelera ez diren erdaren erabileraren datuei erreparatuz heldu-gazteak dira gehien erabiltzen dutenak %44, ondoren haurrak %5eko erabilerarekin eta jarraian heldu-nagusiak eta gazteak, %3arekin bi adin-taldeak.



Behaketak dioenez, 2023an 39 urte baino gutxiago dituztenen elkarriketen %63 euskaraz dira, aldiz 40 urte edo gehiago dituztenetan berriz, %38,5; 24,5 puntuko aldea dago beraz. Gaztelera ez beste erdareki dagokienez berriz, ikusten da gazteagoen artean gehiago erabiltzen direla.

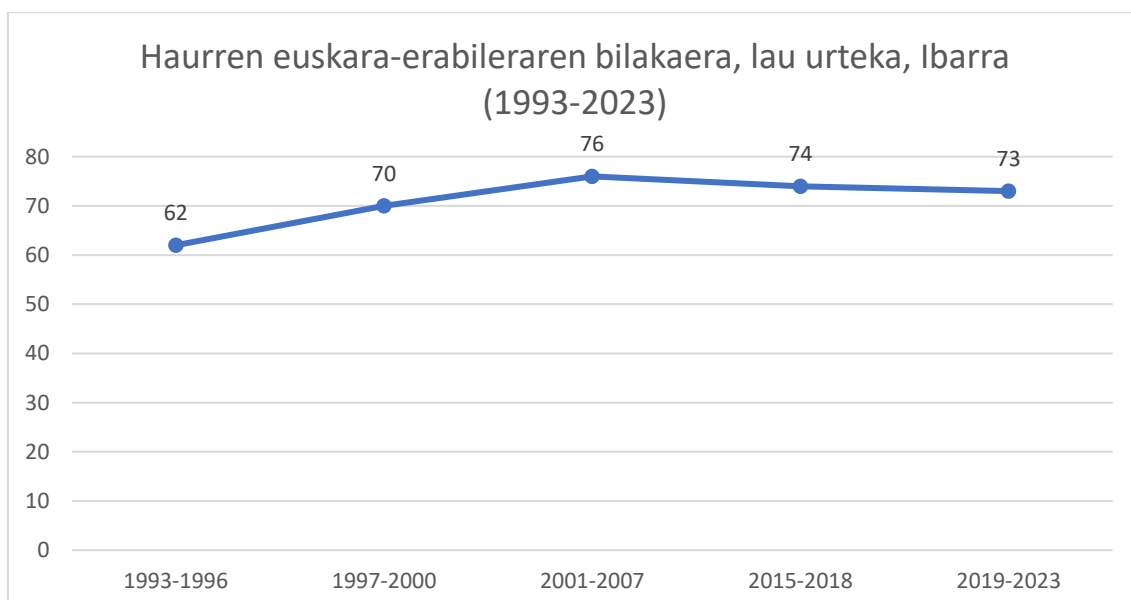
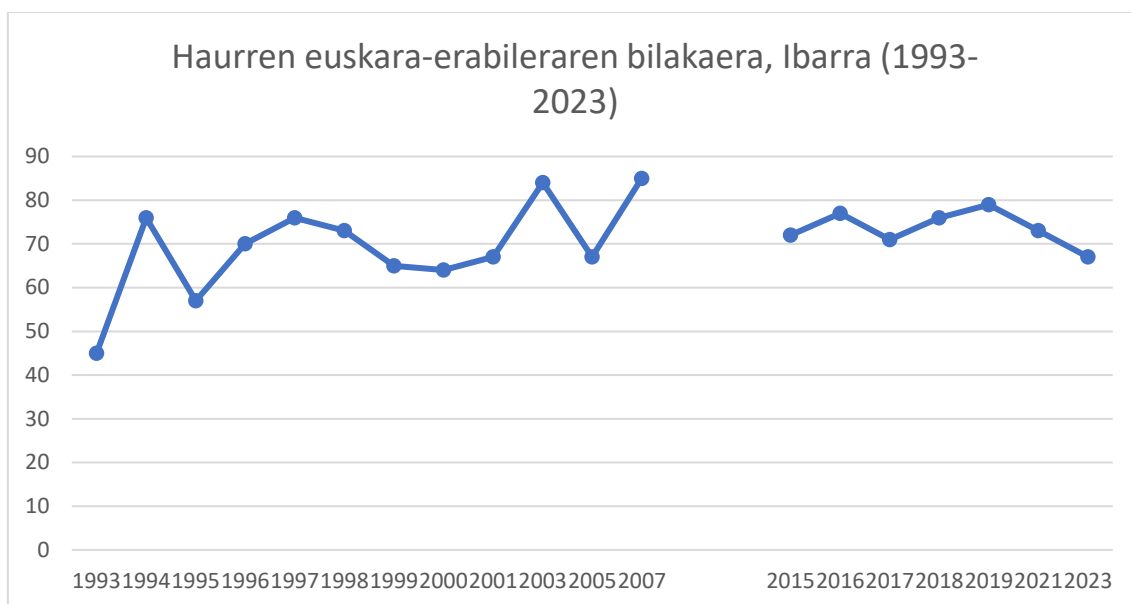
3.4. ADIN-TALDEKAKO EMAITZEN BILAKAERA

Adin-taldeka euskararen erabileraren bilakaerari erreparatuko diogu jarraian. Urtez urteko hizkuntza-erabileraren datu orokorreki buruz esan da lehen urteetan ez dagoela oso garbi zein metodologia erabili den eta ezta fidagarritasuna ere. Ez da ziurra joan den mendeko behaketetan metodologia berbera erabili ote den ala ez. Beraz, bilakaeraren azterketa honen fidagarritasuna zalantza horiek guztiak kontuan izanda baloratu behar da.

Haurren euskara erabileraren bilakaera, Ibarra (1993-2023)

Galtzaundi Euskara Taldea

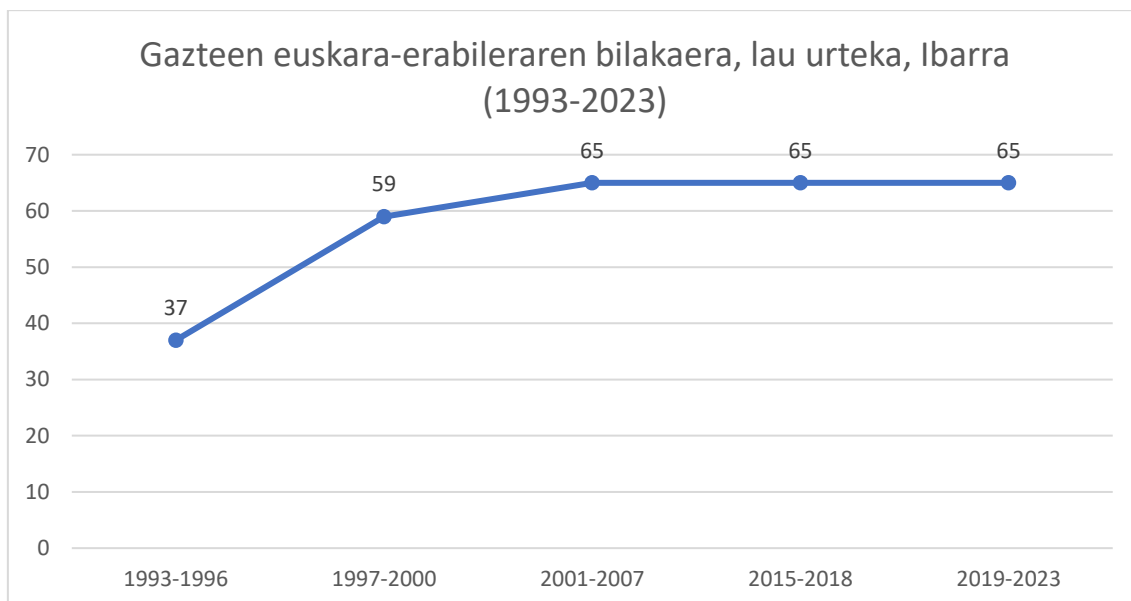
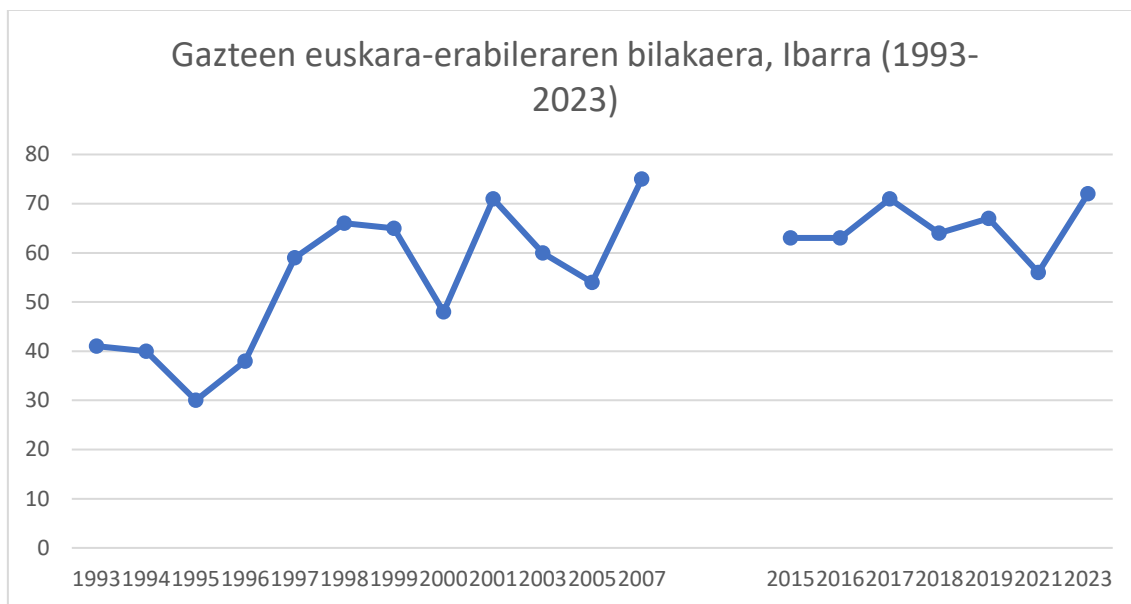
Hizkuntza-erabileraren kale neurketa, Ibarra 2023



Haurren erabilerari erreparatzen badiogu, ikusi daiteke lehen urteetan haurren euskara-erabilerak gora egin zuela, nabarmen. Ondoren, 2001-2007 urteen artean jo zuen goia haurren euskara-erabilerak eta hortik aurrera, beheranzko joera hartu du erabilerak.

Galtzaundi Euskara Taldea

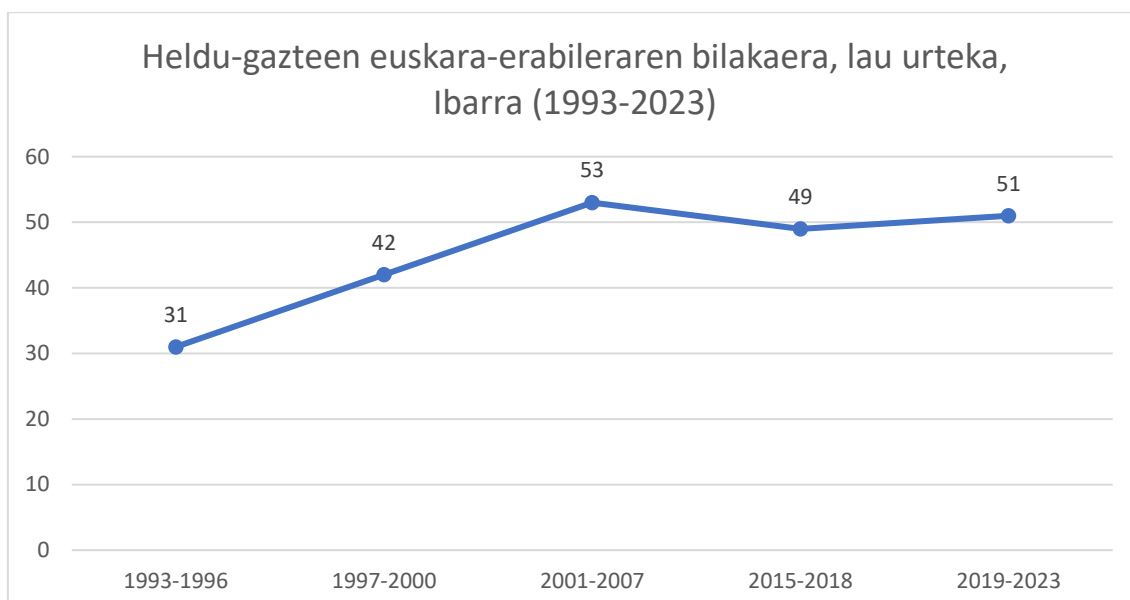
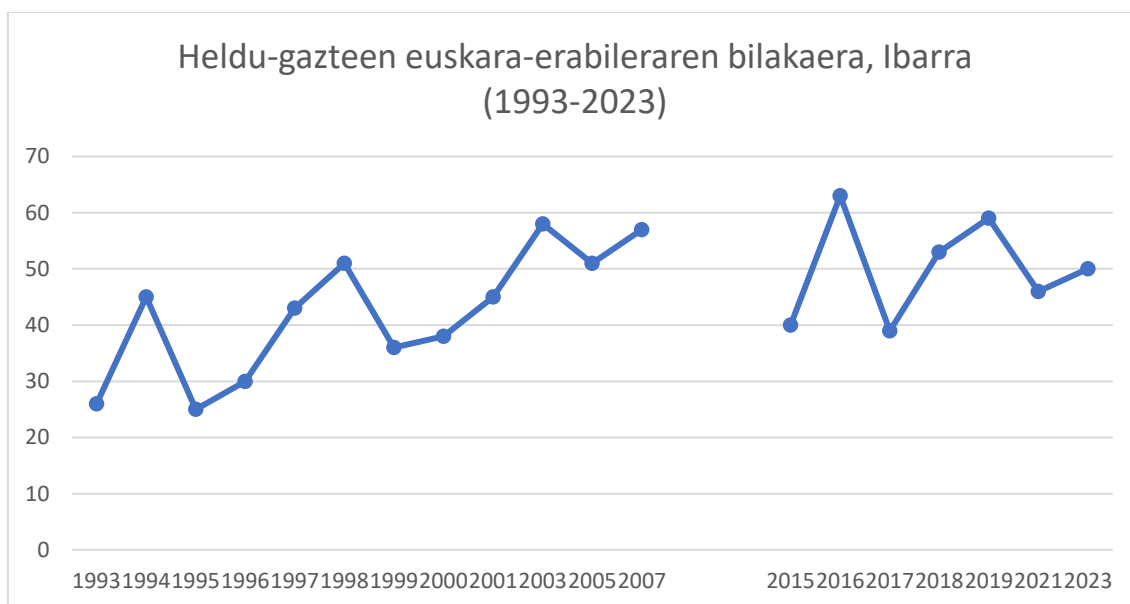
Hizkuntza-erabileraren kale neurketa, Ibarra 2023



Ibarrako kaleetako hizkuntza erabileraren azterketak dioenez, gazteen hizkuntza ohiturekin ere antzeko zerbait gertatu da. Hau da, hasierako urteetan igoera oso handia izan zen, eta 2011-2007 urteetan jo zuen goia. Ondoren, maila berean geldi dago gazteen kaleko euskara-erabilera eta ezin da jakin zen den joera azken urteei erreparatuz.

Galtzaundi Euskara Taldea

Hizkuntza-erabileraren kale neurketa, Ibarra 2023

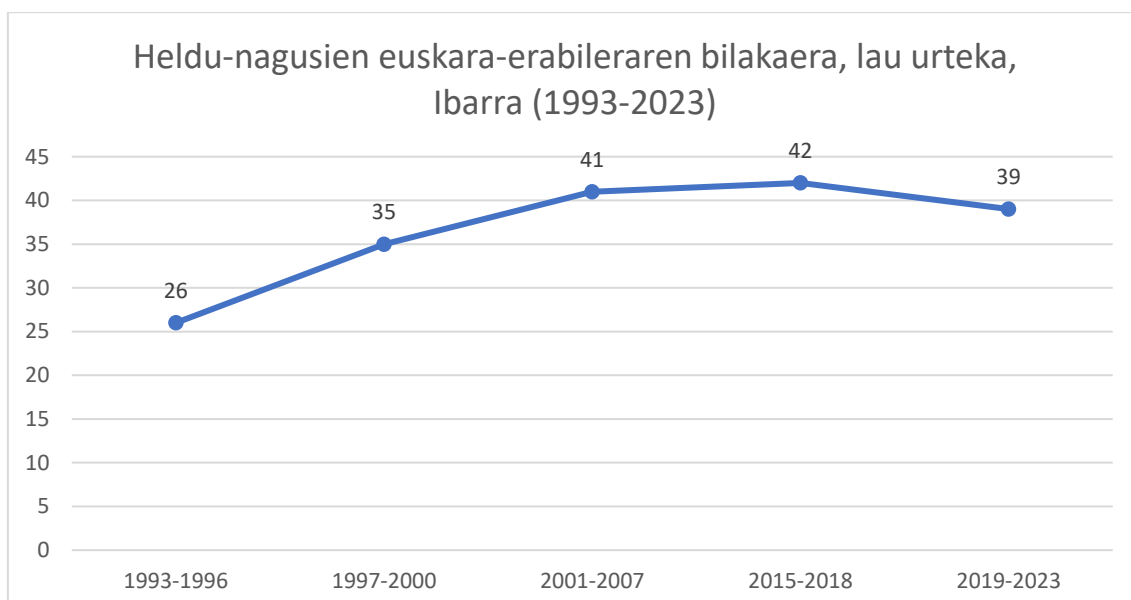
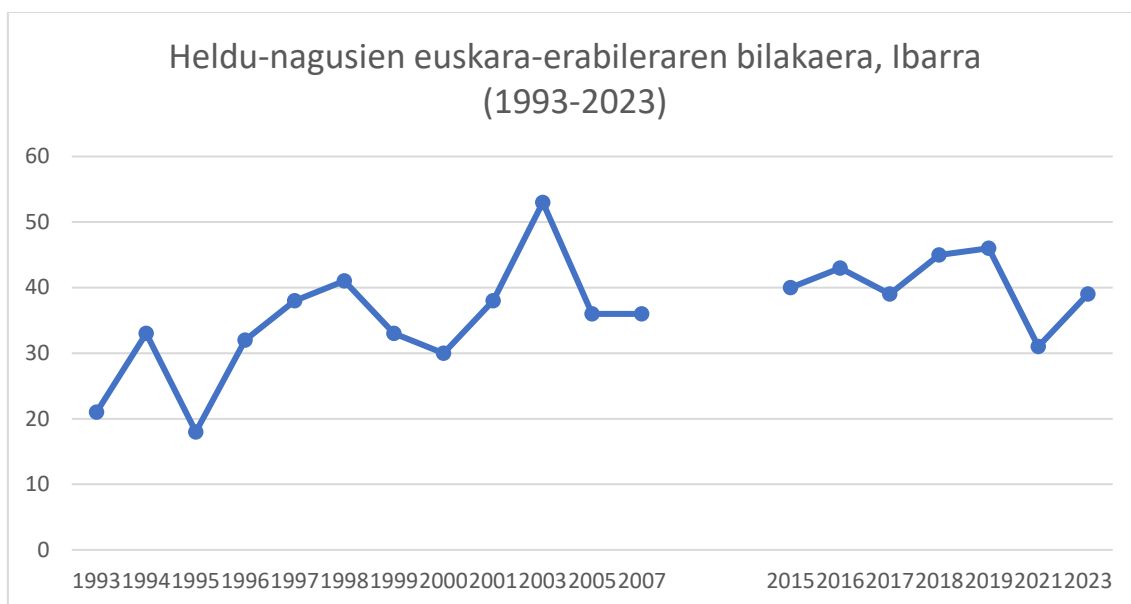


Heldu-gazteen hizkuntza erabileraren aipamena egiten hasi aurretik, azpimarratu, heldu nagusien adin-tartea ez dela beti berbera izan. 1993tik 2007ra eta 25-40 urte bitartekoetan kokatu da, 2018an 25-34 urte bitartean eta 2015ean eta 2017an heldu-nagusiekin batera behatu da, 25-64 urte bitartekoak zaku berean sartuz.

Ohar hori emanda, esan daiteke heldu gazteen euskara erabilera ere gazteenaren antzeko egoeran dagoela. Igoera handia izan zuen lehen urteetan, baina erdiko inflexio puntuaren ondoren, joera zertxobait apaltzekoa dela esan daiteke.

Galtzaundi Euskara Taldea

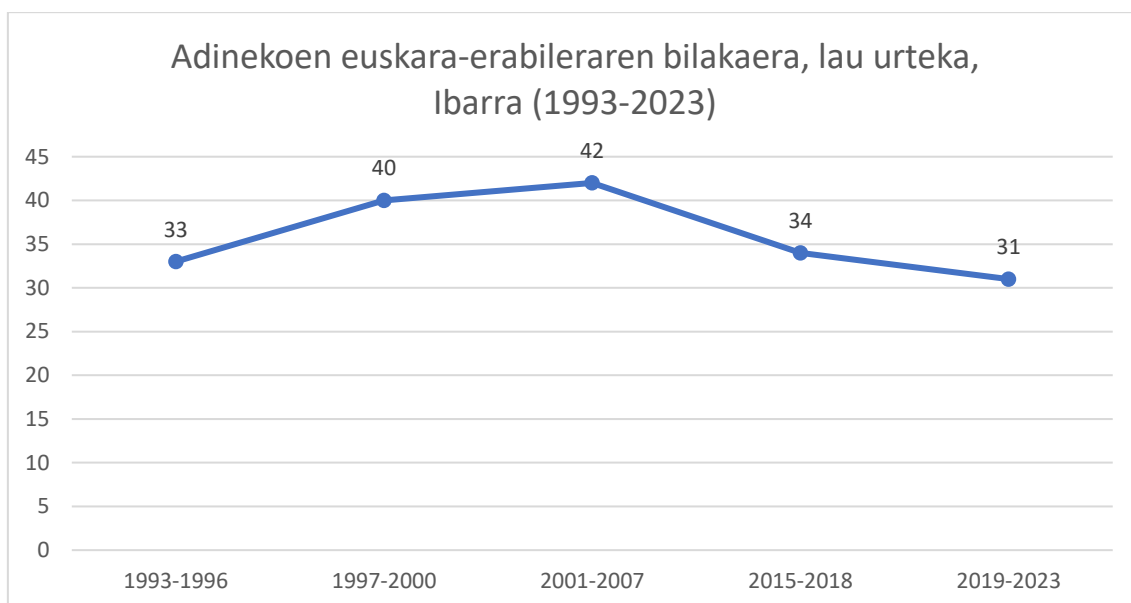
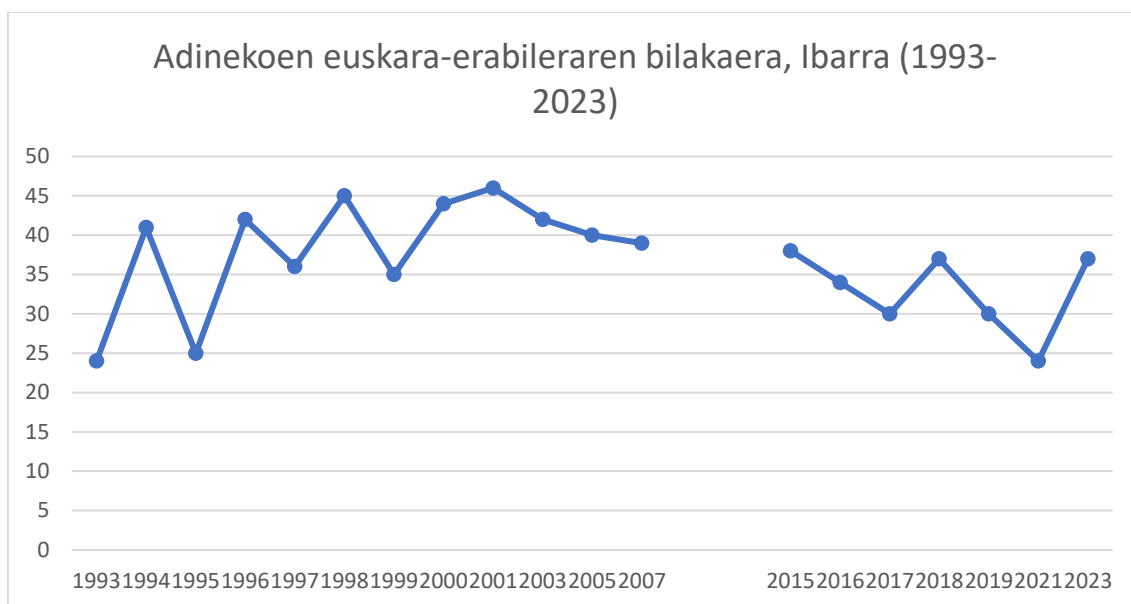
Hizkuntza-erabileraren kale neurketa, Ibarra 2023



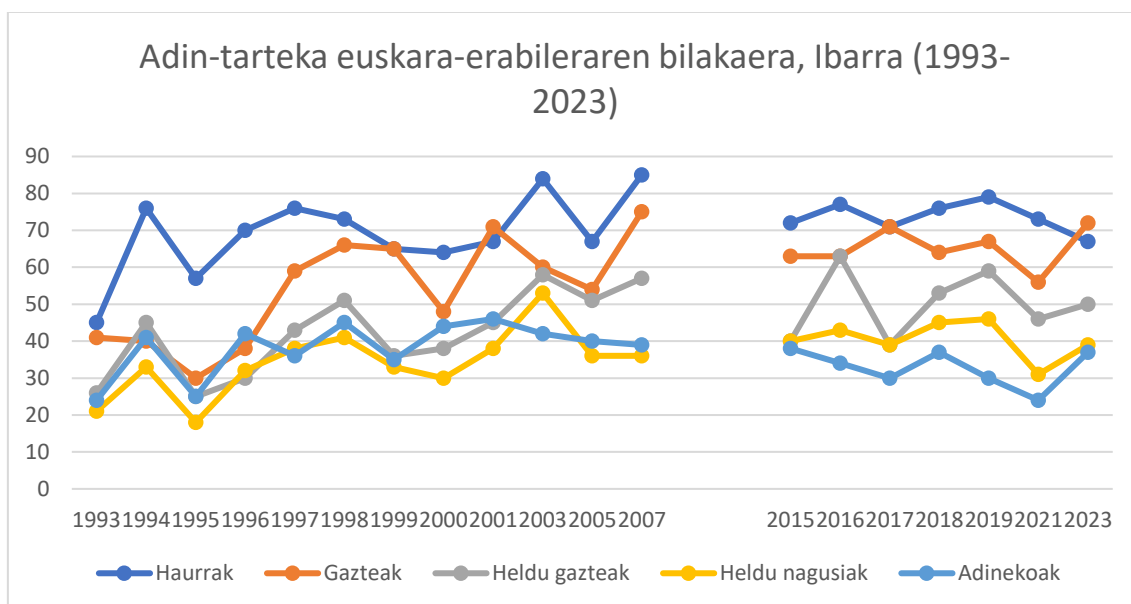
Heldu-nagusien bilakaeran ere, hasierako urteetan igoera handia izan zen euskararen erabileran eta aurreko adin-tarteekin alderatuz, gainbehera beranduago etorri zaió. Azken lau urtekoan beheranzko joera hartu du heldu-nagusien euskara erabilerak.

Galtzaundi Euskara Taldea

Hizkuntza-erabileraren kale neurketa, Ibarra 2023



Azkenik, adinekoen hizkuntza-erabileraren bilakaerari erreparatuz gero, beheranzko tendentzia ageri da. Badirudi 2001era arte maximo eta minimo ei errepatuz, erabilerak zerbait gora egin zuela, baina harrezkero beheranzko tendentziarekin jarraitzen du. Azken lau urtekoan, historikoan jasotako emaitza baxuenak eman ditu adin-tarte honek.



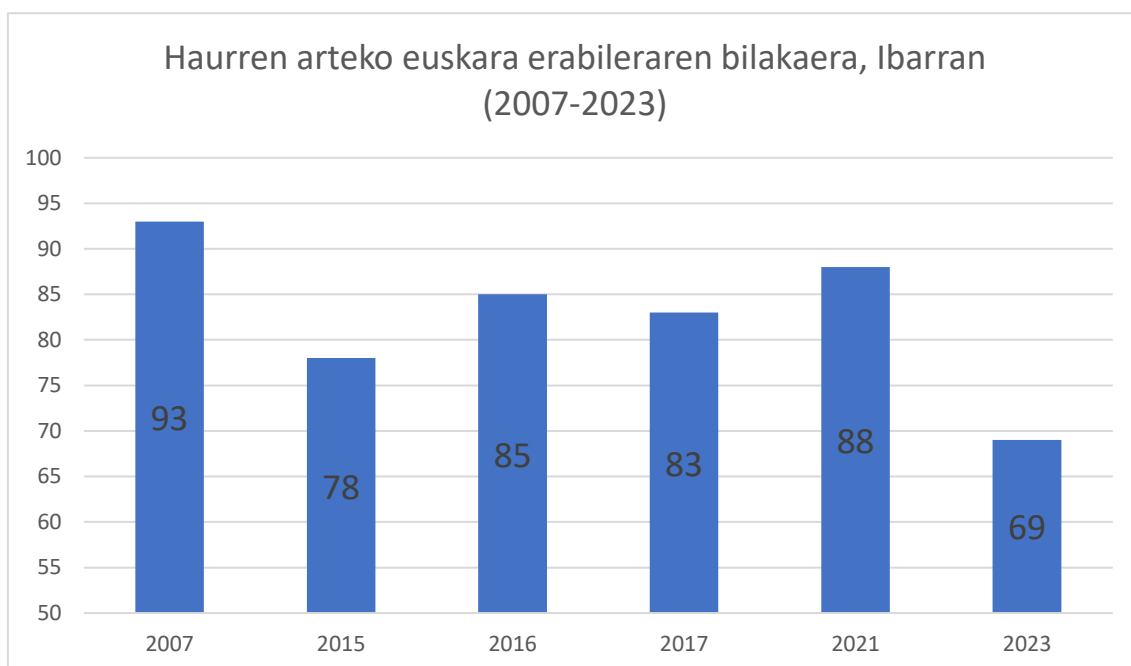
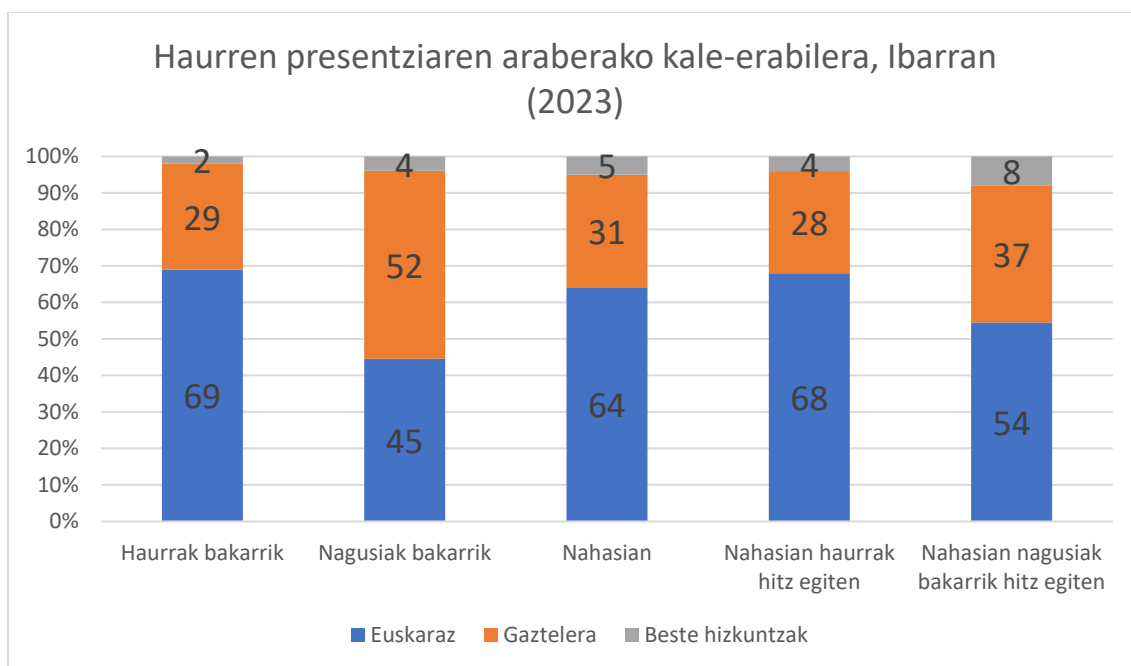
Adin-tarteak elkarrekin alderatuz ikusten da nahikoa mantentzen dela bai ordena eta baita batetik besterako aldea ere. Ia urte guztietan haurrak izan dira euskara erabilera altuena erregistratu dutenak eta gazteak bigarren altuena. Ez da urtero horrela izan, baina bai gehienez. Aldiz, 1990eko eta 2000eko hamarkadan heldu-nagusiak ziren euskara gutxien erabiltzen zutenak, baina azken urteetako erabileraren igoeragatik eta adinekoen jaitsieragatik, badira urteak adinekoen adin-tartea dena erabilera txikiena erregistratzen duena. Euskal Herriko joera berbera erakusten du Ibarra egoerak.

3.5. HAURREN PRESENTZIAREN ERAGINA

Jarraian, azter dezagun haurren presentziak hizkuntza erabileran duen eragina.

Galtzaundi Euskara Taldea

Hizkuntza-erabileraren kale neurketa, Ibarra 2023



Garbi ikusten da Ibarra haurren egunerokoa nagusien (haurrak ez beste lau adin-tarteak) egunerokoa baino askoz euskaldunagoa dela. Haurrek elkarren artean hamar elkarizketetatik ia zazpi euskaraz izaten dituztela diote datuek, aldiz helduetan lau t'erdira jaisten da datua.

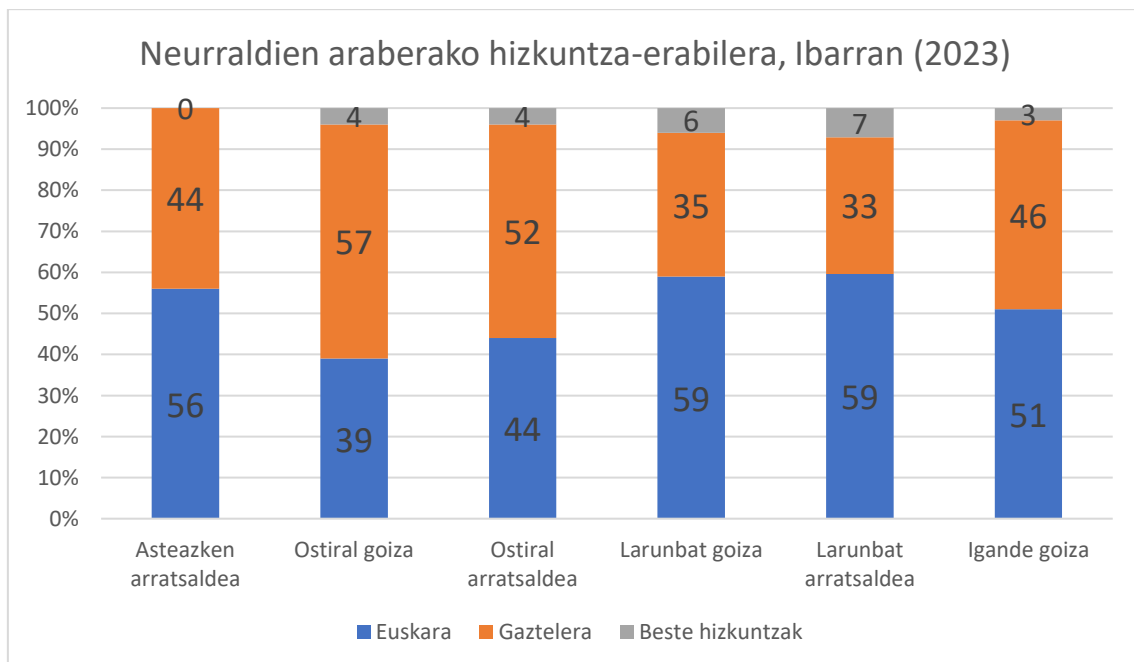
Hurrek inguruan duten eragina elkarrekin dituzten elkarrizketetan ikusten da: nagusien arteko elkarrizketen %45 dira euskaraz, aldiz hurrekin hizketan ari direnean %68 da. Beraz, 23 puntu egiten du gora erabilerak.

2023ko Ibarra Kale Erabileraren Neurketak dioenez, haurrak elkarrizketan parte aktiboa duenean, %68ra igozten da erabilera, aldiz haurra entzule soila denean edo elkarrizketan parte aktiboa ez denean %54ra jaisten da erabilera, 14 puntuko aldea hain zuzen. Modu horretan ikusten da, hurrek helduengan eragin izugarria dutela.

Aurreko ikerketei begira, 2007koak, 2015ekoak, 2016koak 2017koak, 2021ekoak eta aurtengoak dituzte datu konparagarriak: haurren arteko erabilera. Horiek alderatuz ondorioztatu daiteke hurrek elkarren artean euskaraz egiteko joera ere berantz doala Ibarra.

3.6. NEURRALDIEN ARABERAKO EMAITZAK

Aipatu den bezala, Ibarra Kale Erabileraren neurketa egiteko sei neurraldi zehaztu dira: ostiral, larunbat eta igande goizak; eta asteazken, ostiral eta larunbat arratsaldeak:

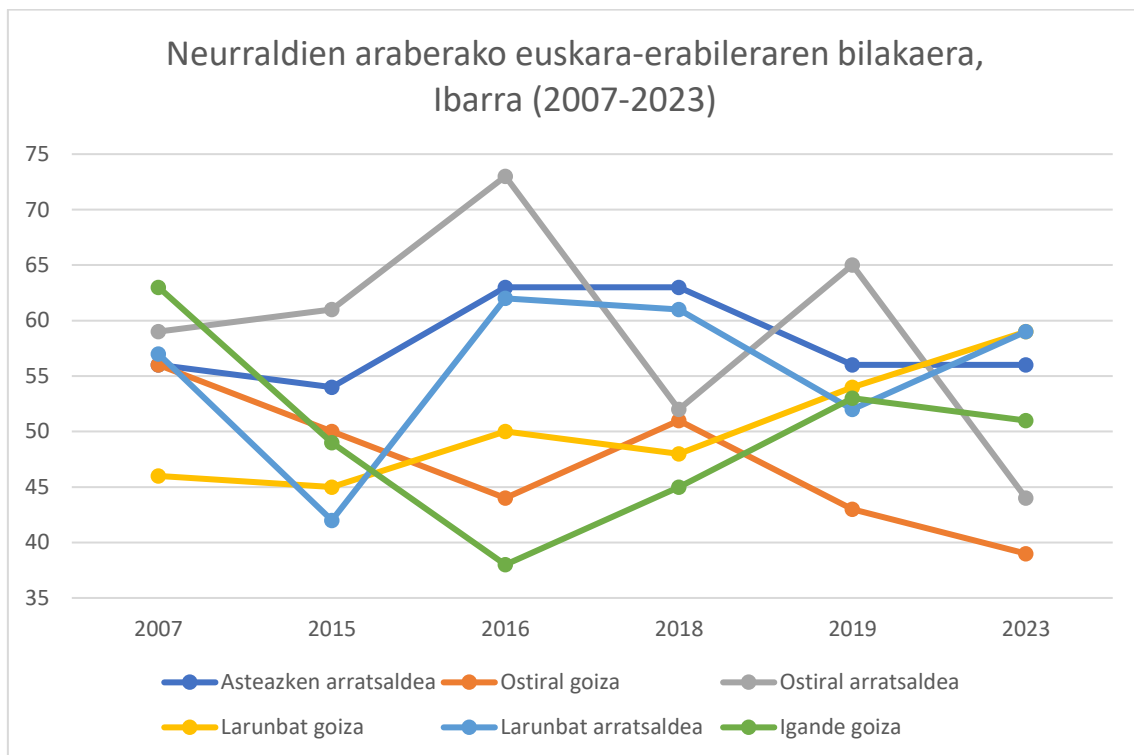


Galtzaundi Euskara Taldea

Hizkuntza-erabileraren kale neurketa, Ibarra 2023

Neurraldi batetik bestera badago aldea kaleko hizkuntza erabileran. Euskararen erabilerari dagokionez, larunbat goizean eta arratsaldean erregistratu dira euskarazko elkarrizketa gehiena (%59) eta jarraian asteazken arratsaldean (%56). Neurraldi maximotik besteetara hogei puntuko aldea dago. Neurraldi erdaldunenak ostiral goizekoa (%39) eta arratsaldekoa (%44) izan dira; %50etik beherako euskara erabilera duten bakarrak dira, gainera.

Eboluzio historikoari erreparatuz, nekez atera daiteke ondorio argirik. Hala ere gauza bat jakina da: ostiral goizak dira neurraldi erdaldunenak, seguruenik haurren eta gazteen (euskara gehien darabilten) presentzia eskasaren ondorioz.



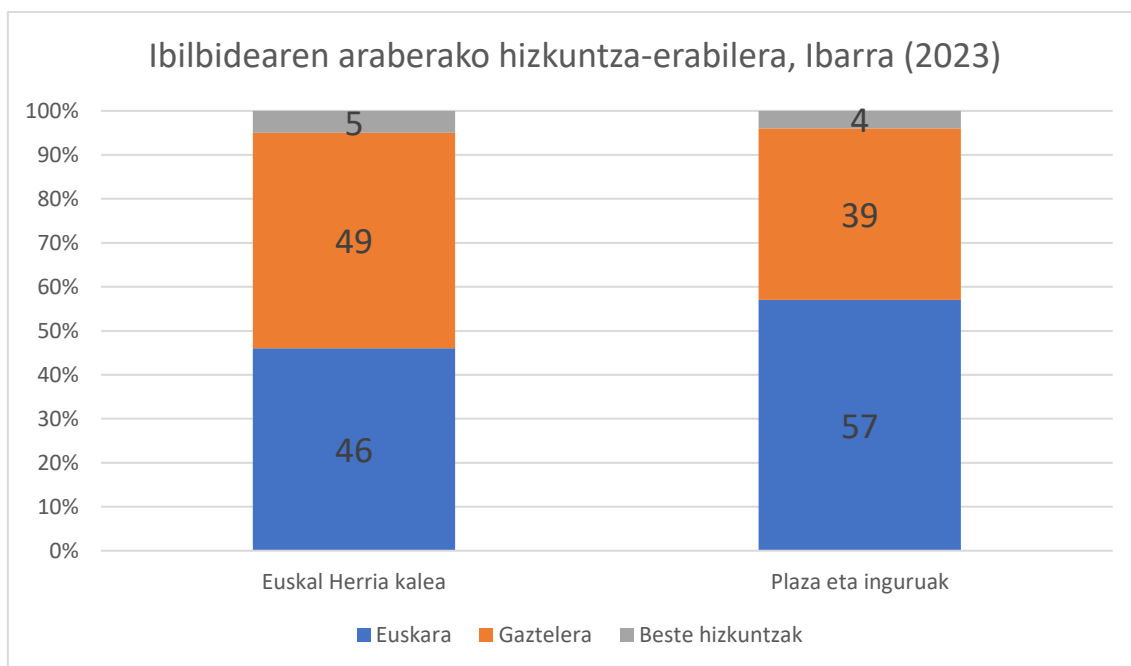
3.7. IBILBIDEAREN ARABERAKO EMAITZAK

Ibarrako kale-erabilera neurketan bi ibilbide bereizi dira neurketa egiteko garaian: batetik A zonaldea, Euskal Herria kalea; eta bestetik, Elduain ibaiaren ezker aldea.

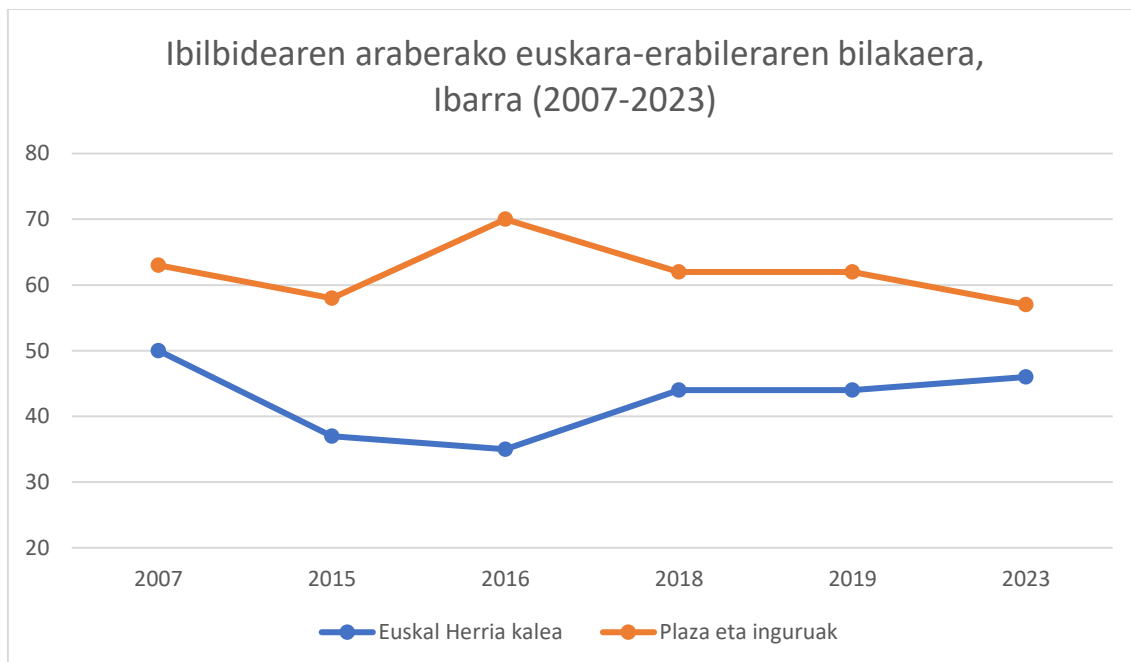
Hona hemen datuak:

Galtzaundi Euskara Taldea

Hizkuntza-erabileraren kale neurketa, Ibarra 2023



Bi ibilbideen artean badago aldea. Elduain ibaiaren ezker aldea euskaldunagoa da Euskal Herria Kalearekin alderatuz. Lehenean %57ko euskara erabilera behatu da eta bigarrenean berriz, %46koa; beraz, bien artean hamaika puntuko aldea dago. Aurreko urteetakoarekin alderatuko bagenu, ohiko diferentzia dela ikusiko genuke:



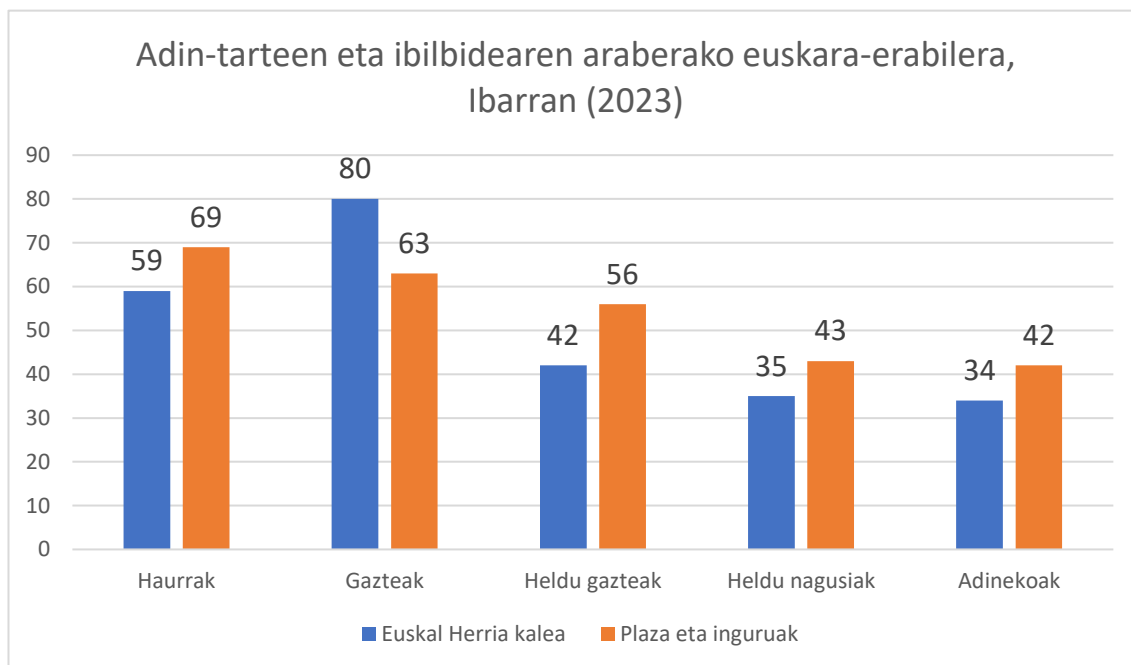
Galtzaundi Euskara Taldea

Hizkuntza-erabileraren kale neurketa, Ibarra 2023

2007ko, 2015eko, 2016ko, 2018ko eta 2019ko datuekin alderatuz ikusten da beste urteetako ildo beretik jarraitzen duela egoerak. Orokorrean hartuta hiru gauza azpimarratu daitezke: lehenengoa da, plazako inguruko ibilbidean euskararen presentzia beherantz doala; bigarrena, Euskal Herria kalean zertxobait bada ere, euskara gorantza doa; eta azkena, bi ibilbideen arteko diferentzia apaltzen ari da eta orekatzeko joera ikusi daiteke.

3.8. IBILBIDEAREN ETA ADINAREN ARABERAKO EMAITZAK

Adin-tarteen eta ibilbidearen arabera aztertu dira jarraian 2023ko datuak:



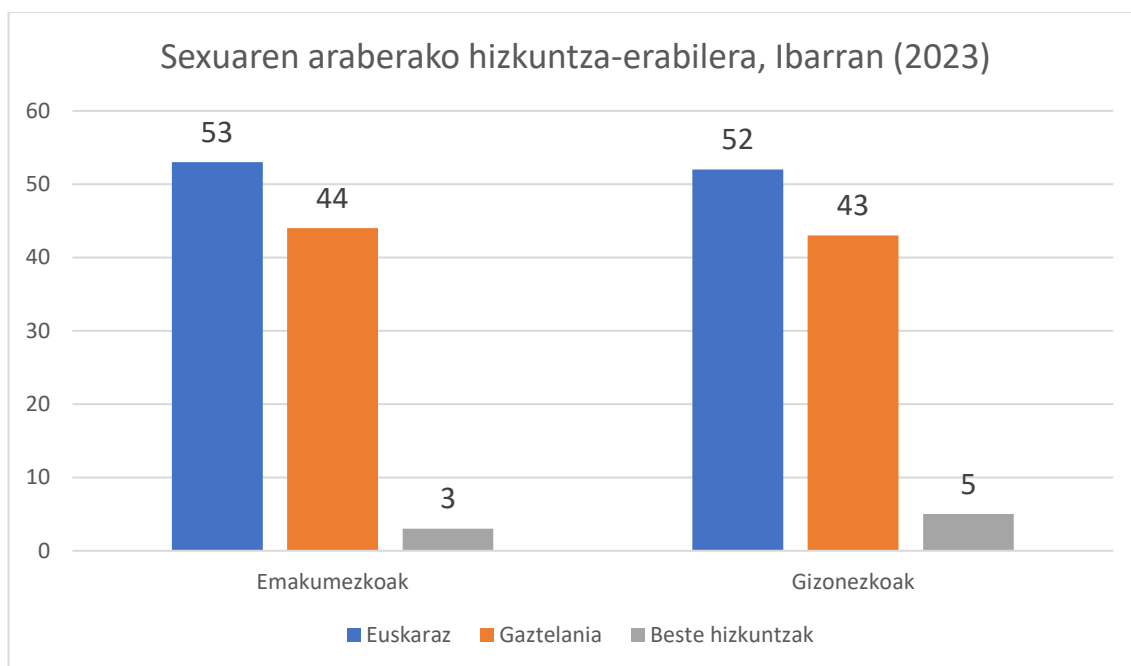
Bai adin-tarteen eta baita ibilbidearen datu orokorrak berresten dituzte datuok. Esan nahi da, adin-tarte ia guztietan plaza eta inguruia euskaldunagoa dela EH kalea baino, eta adinean zenbat eta gorago joan orduan eta txikiagoa dela euskararen erabilera, bai ibilbide batean eta baita bestean ere. Salbuespena gazteen euskara-erabilera da Euskal Herria kalean: jasotako emaitzarik altuena jaso da eremu eta adin-tarte horretan: %80.

3.9. SEXUAREN ARABERAKO EMAITZAK

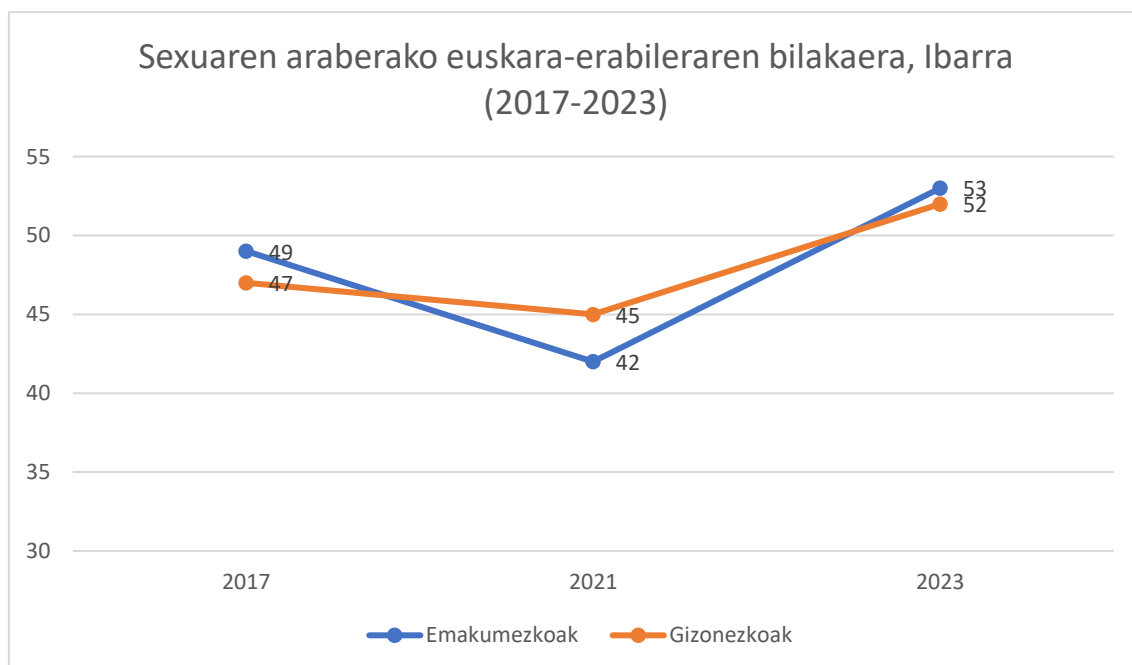
Jarraian, azter dezagun Ibarra kaleetan neurtutako hiztunen hizkuntza-erabilera sexuaren arabera.

Galtzaundi Euskara Taldea

Hizkuntza-erabileraren kale neurketa, Ibarra 2023



Sexuaren arabera ez dago aldaketa esanguratsurik euskararen erabileran; erderetan bakarrik dago aldea. Ikusten denez, beste hizkuntzen erabileran bi puntu gehiago neurtu da gizonezkoetan.



7. EMAITZEN AZTERKETA ETA ESANAHIA

7.1. ESPERO DAITEKEEN ERABILERA

Jose Luis Alvarez Enparantzak, Txillardegik, eredu matematiko bat sortu zuen. Eredu matematiko horren arabera azter daiteke euskara dakitenen kopurua jakinda eta binakako, hirunakako, eta launakako³ elkarriketetan espero daitekeen euskara erabilera, estatistikoki. Ibarra kasuan euskararen ezagutza %68,53koa da.

Txillardegiren formulak honakoa dio:

$$P_B = m_B (w_2 e_x^2 + w_3 e_x^3 + w_4 e_x^4)$$

elebidunen proportzioa

laukotearen pisua

hirukotearen pisua

bikotearen pisua

hizkuntzarekiko leialtasuna

Hizkuntza gutxiagotuaren erabilera malla isotropikoa

Beraz, bikoteka euskara erabiltzeko probabilitatea: $0,69 \times 0,69 = 0,4761$ edo %47,61 da.

Hirukoteka erabiltzeko probabilitatea: $0,69 \times 0,69 \times 0,69 = 0,3285$ edo %32,85.

Eta, laukoteka erabiltzeko probabilitatea: $0,69 \times 0,69 \times 0,69 \times 0,69 = 0,2266$ edo %22,66.

Suposatuz euskaldun guztiek euskaldunekin euskaraz hitz egiten dutela beti, hizkuntza leialtasuna bat litzateke.

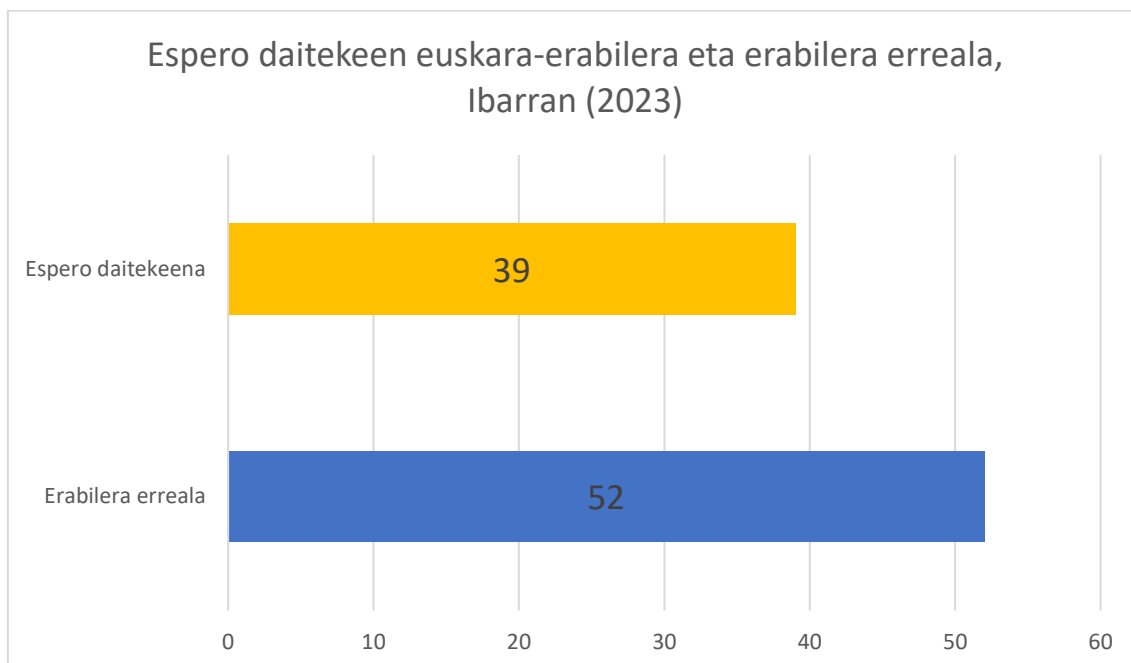
Bikotearen, hirukotearen eta laukotearen pisua, hau da w , da zein probabilitate dauden kalean bikoteak topatzeko, hirukoteak topatzeko eta laukoteak topatzeko. Txillardegik berak jarritako zenbakia dira $w_2=0,5488$; $w_3=0,2862$ eta $w_4=0,1650$.

³ Klean laukoteak baino talde handiagoak batera hizketan ikustea ezohikoa denez, ez dira boskoteak aintzat hartu.

7.3. ERABILERA ERREALA ETA ESPERO DAITEKEENA

Erabilera maila:

$$1 \times (0,5488 \times 0,6897^2 + 0,2862 \times 0,6897^3 + 0,1650 \times 0,6897^4) = 0,3921 = \%39,21$$



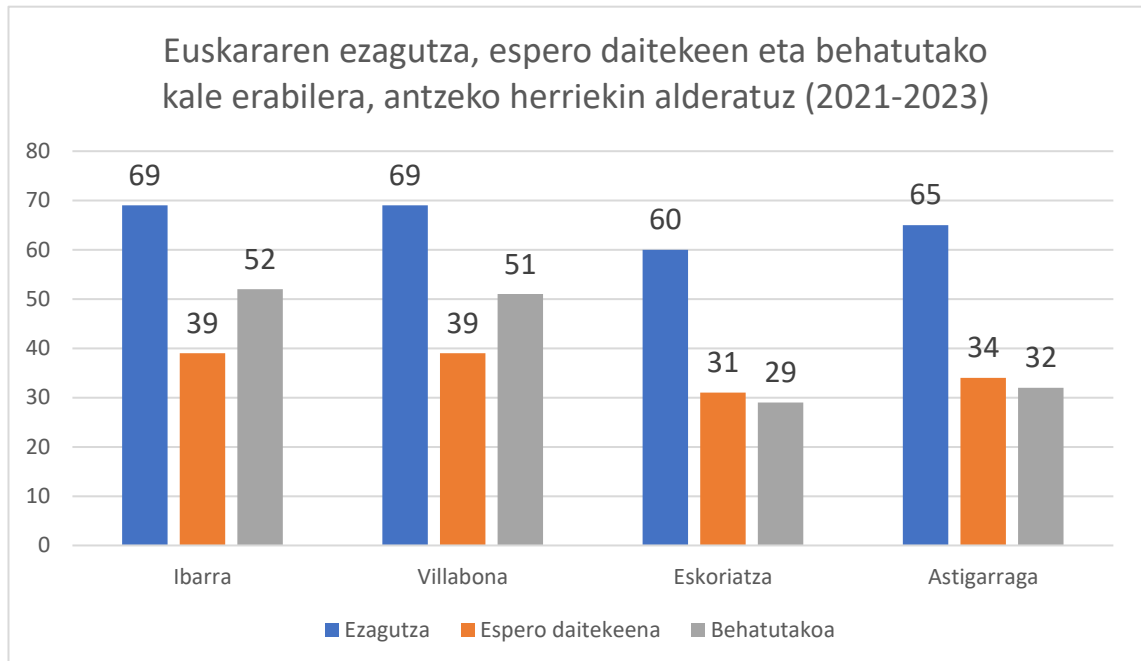
Beraz, Ibarrako biztanleen arteko zorizko harreman posibleetan, estatistikoki espero daitekeen euskara erabilera %39koa da eta aldiz, neurketan jasotako datua %52koa da; 13 puntu gehiago hain zuzen.

Esan bezala, espero daitekeen erabilerak zera adierazten du: Ibarrako kaleetan ibartarren artean edonork edonorekin hitz eginez gero, zenbat aukera dauden biak euskaldunak izateko.

Jakin badakigu euskaldunek ez dutelako %100ean euskaraz hitz egiten eta baita ere jakin badakigu jendeak ez duela kalean gurutzatzen den ororekin hitz egiten.

Euskal Herriko kale erabilera neurketetan ohikoa izaten da espero daitekeen erabilera maila baino altuagoa izatea erabilera, baina hamahiru puntu bada zifra esanguratsua. Horrek bi esplikazio ditu: bata, herriko euskaldunak trinkotuta bizi direla eta bestea, herriko euskaldunen leialtasuna.

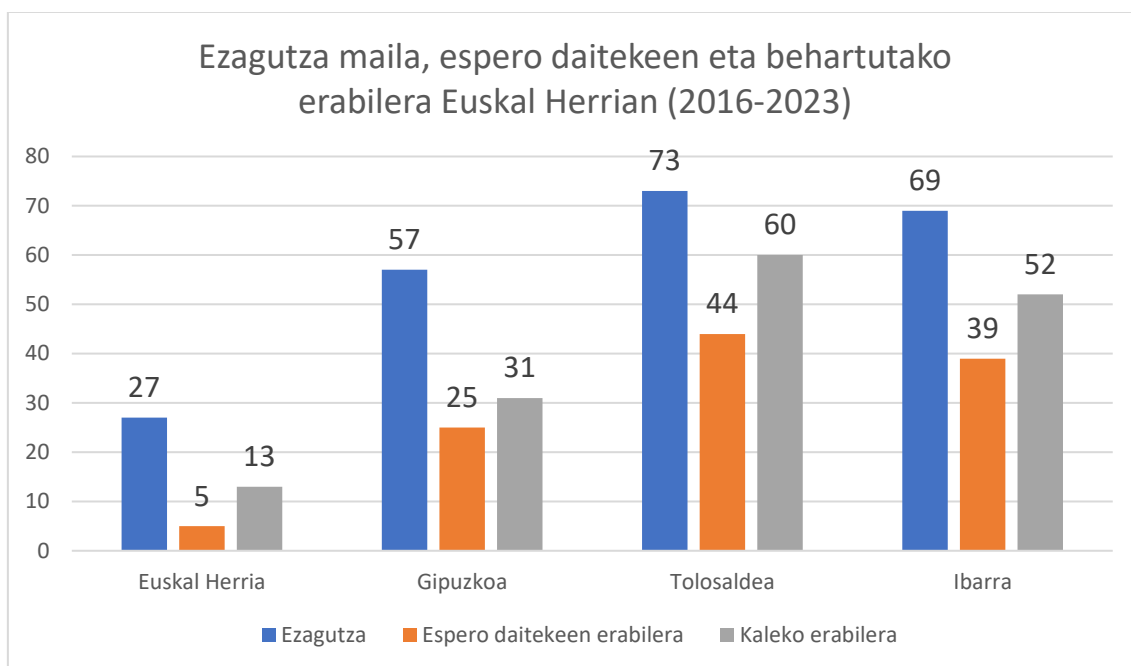
7.4. BESTE HERRIEKIN ALDERATUZ



Antzeko biztanleria eta ezagutza maila daukaten Gipuzkoako beste herri batzuekin alderatu nahi izan dira datuak.

Eskoriatza da alderatzeko hartu diren herrietatik erdaldunena: %60ko ezagutza maila dauka eta erabilera %29koa da, espero daitekeena baino bi puntu baxuagoa.

Villabonak, Ibarrek eta Astigarragak antzeko ezagutza maila daukate: %69, %69 eta %65 hurrenez hurren. Horrek esan nahi du espero daitekeen erabilera ere antzekoa dela: %39 Villabonan eta Ibarren eta %31 Astigarragan. Erabilera errealari dagokionez Ibarren eta Villabonan antzeko datuak erregistratu dira %52 eta %51 hurrenez hurren, espero daitekeena baino hamahiru-hamabi puntu goitik. Astigarragan aldiz, espero daitekeena baino bi puntu gutxiagoko erabilera erregistratu da, Eskoriatzan bezalaxe.



Datuei erreparatuz ikusten da Tolosaldea Euskal Herriko eskualde euskaldunenatarikoa dela. Euskal Herriko ezagutza maila ia hirukoiztu egiten du eskualdekoak eta Gipuzkoako ezagutza maila baino hamasei puntu altuagoa da. Ibarra berriz, eskualdeko ezagutza mailatik behera dago, baina ez alde handiz, lau puntu eskas beherago.

Hori ezagutzari dagokionez, eta erabilerari dagokionez berriz, Tolosaldeko euskara erabilerak laukoiztu egiten du Euskal Herrikoa eta ia bikoiztu Gipuzkoakoa. Ibarrak berriz, eragin negatiboa dauka Tolosaldeko euskara-erabileran.

Baina, batez ere alderatu nahi dena, espero daitekeen erabileraren eta erabilera errealaren arteko diferentzia da. Euskal Herriko datuen kasuan, 2,6 aldiz handiagoa da erabilera espero daitekeena baino; Gipuzkoan 1,24; Tolosaldean 1,36; eta Ibarran 1,33.

8. ONDORIOAK

2019ko Ibarra Kale Erabilera Neurketaren txosten hau aprobetxatu da beste datu batzuekin batera jartzeko. Jarrain ondorio nagusienak aipatuko dira.

8.1. 2023AK EMANDAKOAK:

- Ibarra Kale Erabilera Neurketan jasotako datuek diotenez **elkarrizketen %54,6 euskaraz** izan dira.
- **Adin tarteen ezagutzen eta erabileran, egoerarik desiragarriena:** hizkuntza batek biziraun dezan eta ahal den heinean indarberritu dadin desiragarriena da belaunaldi gazteena izan dadila euskaldunena, eta zaharrena ez-euskaldunena. Ibarra hori geratzen da: bai ezagutzen eta baita kaleko erabileran ere, zenbat eta gazteagoak izan, orduan eta ezagutza eta erabilera handiagoa da.
- **Elduain ibaiaren ezker aldean euskara gehiago entzuten da:** 17,98 puntu altuagoa da EH kalean jaso den emaitzarekin alderatuz. Eta adin-tarte guztietan ere, Elduain ibaiaren ezker aldean jasotako elkarrizketetan euskara presentetago zegoen.
- **Ostiral arratsaldeak euskaldunenak eta ostiral goizak erdaldunenak:** asteazken eta ostiral arratsaldeetan euskara gehiago entzun da, %56,04 eta %66,25 hurrenez hurren. Aldiz, erabilera tasarik txikiena ostiral goizean erregistratu da, %42,8.
- **Kalean gehiago etxean baino:** kalean euskara gehiago erabiltzen da etxean baino. Aitorrutako datuen arabera, etxean %42 pasatxoan egiten da euskaraz, eta kaleko datuetan %50aren bueltan dabil azken urteetan.
- **Ezagutu bai, lehen hizkuntza izan ez:** euskaldunen indizea %66tik %73ra igo da azken 30 urteetan, baina ez hargatik euskara lehen hizkuntza dutenen kopurua; kontrara, jaitsi egin da %57tik %50era. Batez ere haurren eta gazteen ezagutza igo da, eta aldiz euskara lehen hizkuntza duten haur eta gazteen kopurua ez doa gora. 35 urtekoen artean ari da jaisten: zortzi puntu helduetan eta hamasei adinekoetan. Frankismoaren garaiko migrazioaren ondorioak ere badira horiek.

- **Adin-tarteetan ezagutzan eta kaleko erabileran aldea dago, baina lehen hizkuntzan eta etxeko erabileran ez:** 2011ko datuak izan arren, deigarria da erabileran eta ezagutzan hurrek eta gazteen helduei eta adinekoei ateratzen dieten aldea, eta etxeko erabileran eta lehen hizkuntzaren jabeakuntzan nola ez dagoen apenas alderik adin-tarteetan. Horrek esan nahi du hezkuntzak euskaldundu dituela eta beraien harreman-sareak euskalduntzen ari direla, baina etxeetako dinamika duela 25 urte bezala jarraitzen duela.
- **Haurren presentziak eragina dauka:** helduek hurrekin ari direnean euskara gehiago erabiltzen dute, helduen arteko elkarrizketekin alderatuz.
- **Ibarra garrantzitsua da euskararentzat:** Ibarra Euskal Herrian baino lau aldiz gehiago hitz egiten da euskara eta Gipuzkoan baino 1,76 aldiz gehiago ere bai. Bere antzeko perfila duten beste herri batzuekin alderatu da eta espero daitekeen eta erabilera errealaren artean, daturik onenak Ibarra eman ditu, Debarekin batera. Beraz, Ibarra ardura dauka, Euskal Herria euskalduntzen jarraitu nahi bada.

8.2. AZKEN 30 URTEEK EMANDAKOAK:

- Ibarra azken **26 urtetan erabilerak ia hamabi puntu pasatxo egin du gora**, nahiz eta lehen urteetako datuak fidagarrienak ez izan.
- Badirudi **azken urteetan beheranzko tendentzia txikia** dagoela Ibarra kale erabileran: hori baieztatzen dute 2001/07 urteetako eta 2015/19 urteetako batez besteko datuek. 2019ko datuek joera horren amaiera irudikatu dezakete.
- **Belaunaldien artean aldaketa gertatu da:** 90eko hamarkadako neurketa batzuetan gazteek helduek baino erabilera baxuagoa erregistratu izan dute eta adinekoek helduek baino altuagoa ere bai beste batzuetan. Aldiz, azken urteetan adinean zenbat eta gorako euskara erabilera txikiagoa erregistratzea izan da bilakaera.
- **Etxeetan euskara gutxiago hitz egiten da:** etxeetako erabilerari eta euskara lehen hizkuntza dutenen kopuruari begiratzen badiogu,

Galtzaundi Euskara Taldea

Hizkuntza-erabileraren kale neurketa, Ibarra 2023

ikusten da 1991an, euskara etxean %49an nagusi izatetik 2016an %42an nagusi izatera jaitsi dela, eta 1986an Ibarrian bizi zirenen %57ak euskara bazuen etxean jasotako hizkuntza, gaur egunean %50a direla.

- **Hezkuntzari esker euskaldundu dira haurrak eta gazteak:** haurren eta gazteen ezagutza eta erabilera igo egin da azken urteetan, aldiz helduena eta adinekoena behera doa. Halere, etxeko erabileran eta euskara lehen hizkuntza duten haurretan eta gazteetan ez dago bilakaerarik. Horrek esan nahi du etxeetako ohiturak ez direla aldatu eta beraz, uste izatekoa da hezkuntza ereduak garrantzia duela Ibarriko haurren eta gazteen euskalduntzean.
- **Kolektiboen esku dago euskara suspertzea:** etxeko datuen bilakaera ikusita eta kaleko erabileran ere beheranzko tendentzia ikusten denez, Ibarriko kolektiboetan jarri behar da indarra. Hizkuntza erabilera kolektiboa denez eta ez indibiduala, Ibarrian dauden kolektibo horietako hizkuntza ohiturak aldatuz baino ez da mantenduko edo aldatuko bilakaera, etxeetako bilakaerak ez duelako ematen berehalakoan euskalduntzeko joera hartuko dutenik.